

Główny Inspektorat Transportu Drogowego



INFORMACJA **dotycząca działalności** **Inspekcji Transportu Drogowego** **w 2010 roku**

Zatwierdzam:

Warszawa, 25 lutego 2011 roku

Wstęp	3
1. Dane podstawowe z kontroli	4
2. Kontrola czasu pracy kierowców	14
3. Kontrola przewozu drogowego osób	16
4. Kontrola przewozu drogowego rzeczy	20
Przewóz towarów niebezpiecznych	21
Kontrola przewozu żywych zwierząt	26
Kontrola przewozu odpadów	28
Kontrola przewozu szybko psujących się artykułów spożywczych	30
5. Kontrola masy, nacisków na osie oraz wymiarów pojazdów	32
6. Kontrola przedsiębiorstw	35
7. Współpraca międzynarodowa	42
8. Tworzenie Centrum Automatycznego Nadzoru nad Ruchem Drogowym	45
Usprawnienie systemu automatycznego nadzoru nad prędkością w Polsce - nowelizacja Prawa o ruchu drogowym oraz innych ustaw czyli nowe zadania Inspekcji Transportu Drogowego	47
9. Prace Głównego Inspektoratu Transportu Drogowego dotyczące przejęcia zadań realizowanych przez Biuro Obsługi Transportu Międzynarodowego	50
Działalność Biura Obsługi Transportu Międzynarodowego w 2010 roku	53
10. Przygotowywanie projektów aktów prawnych dotyczących działalności Inspekcji Transportu Drogowego	55
Spotkania zespołu legislacyjnego	56
11. Postępowania administracyjne oraz postępowania przed sądami administracyjnymi	56
Postępowania administracyjne prowadzone przed Głównym Inspektorem Transportu Drogowego	56
Postępowania przed Wojewódzkim Sądem Administracyjnym	57
Postępowania przed Naczelnym Sądem Administracyjnym	58
12. Informacja prawna	58
13. Szkolenie inspektorów transportu drogowego	58
14. Działania prewencyjno-promocyjne ukierunkowane na poprawę bezpieczeństwa ruchu drogowego.	62

Wstęp

Rok 2010 był dla Inspekcji rokiem przełomowym, w którym po raz kolejny rozszerzono spektrum działalności Inspekcji o nowe zadania, którymi Inspekcja będzie się zajmować od roku 2011. 1 stycznia 2011 roku na mocy ustawy z dnia 29 października 2010 r. o zmianie ustawy – Prawo o ruchu drogowym (Dz. U. Nr 225, poz. 1466), Inspekcja Transportu Drogowego uzyskała uprawnienia do kontroli samochodów osobowych w przypadku uzasadnionego podejrzenia wobec kierującego, że kieruje pojazdem w stanie nietrzeźwości lub stanie po użyciu alkoholu lub środka działającego podobnie do alkoholu, w przypadku zarejestrowania naruszenia przepisów ruchu drogowego przy użyciu przyrządów kontrolno-pomiarowych lub urządzeń rejestrujących albo w przypadku stwierdzenia rażącego naruszenia przepisów ruchu drogowego lub spowodowania zagrożenia bezpieczeństwa. Przepisy powyższej ustawy określają również nowe zadanie Inspekcji Transportu Drogowego tj. ujawnianie wykroczeń w ruchu drogowym za pomocą stacjonarnych urządzeń rejestrujących oraz prowadzenie czynności wyjaśniających w postępowaniach w sprawach dotyczących powyższych wykroczeń.

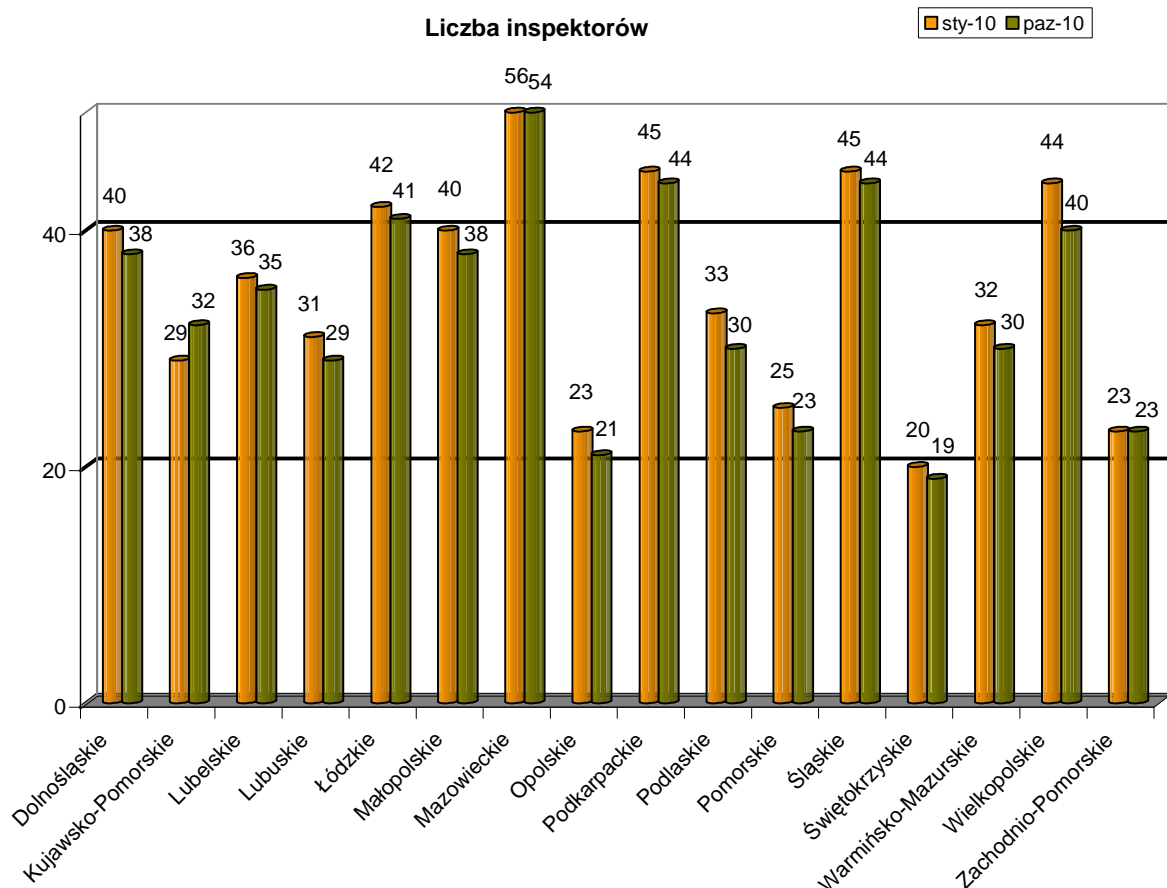
Innym nowym zadaniem ustawowym Inspekcji Transportu Drogowego w roku 2011 będzie objęcie nadzorem kontrolnym wyznaczonych odcinków dróg w ramach powstającego systemu elektronicznego poboru opłat drogowych, zgodnie z przepisami ustawy z dnia 7 listopada 2008r. o zmianie ustawy o drogach publicznych oraz niektórych innych ustaw (Dz. U. 218, poz. 1391). Zgodnie z założeniami kluczową rolę w prowadzeniu czynności kontrolnych w systemie elektronicznego poboru opłat drogowych pełnić będzie Inspekcja Transportu Drogowego. Powyższe zadania realizowane będą od połowy 2011 roku.

Zadaniem Głównego Inspektora Transportu Drogowego jest również przejęcie od 1 stycznia 2011 roku, zgodnie z przepisami ustawy z dnia 3 grudnia 2010r. o zmianie ustawy o transporcie drogowym, kompetencji Ministra Infrastruktury w zakresie wydawania uprawnień (licencji, zezwoleń i zaświadczeń oraz świadectw kierowcy) w międzynarodowym transporcie drogowym. Związane jest to likwidacją Biura Obsługi Transportu Międzynarodowego jako gospodarstwa pomocniczego Ministerstwa

Infrastruktury, które wykonywało dotychczas czynności organizacyjno-techniczne związane z realizacją zadań Ministra Infrastruktury w powyższym zakresie.

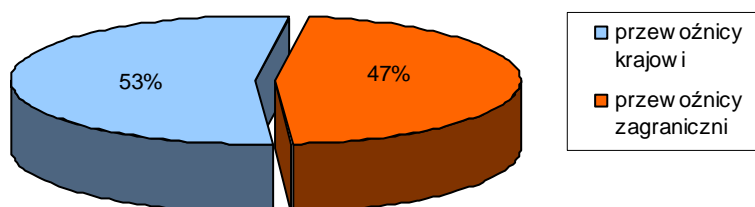
1. Dane podstawowe z kontroli

W 2010 roku przeprowadzanie kontroli drogowych oraz kontroli w przedsiębiorstwach rozpoczęło 564 inspektorów transportu drogowego. Należy podkreślić, że w wyniku naturalnej fluktuacji kadr w ostatnim kwartale 2010 kontrole prowadziło 555 inspektorów. Zmniejszenie liczby inspektorów w trakcie roku wpływa na możliwość realizacji wszystkich zadań przewidzianych w „Ramowym Planie Kontroli Inspekcji Transportu Drogowego w roku 2010”



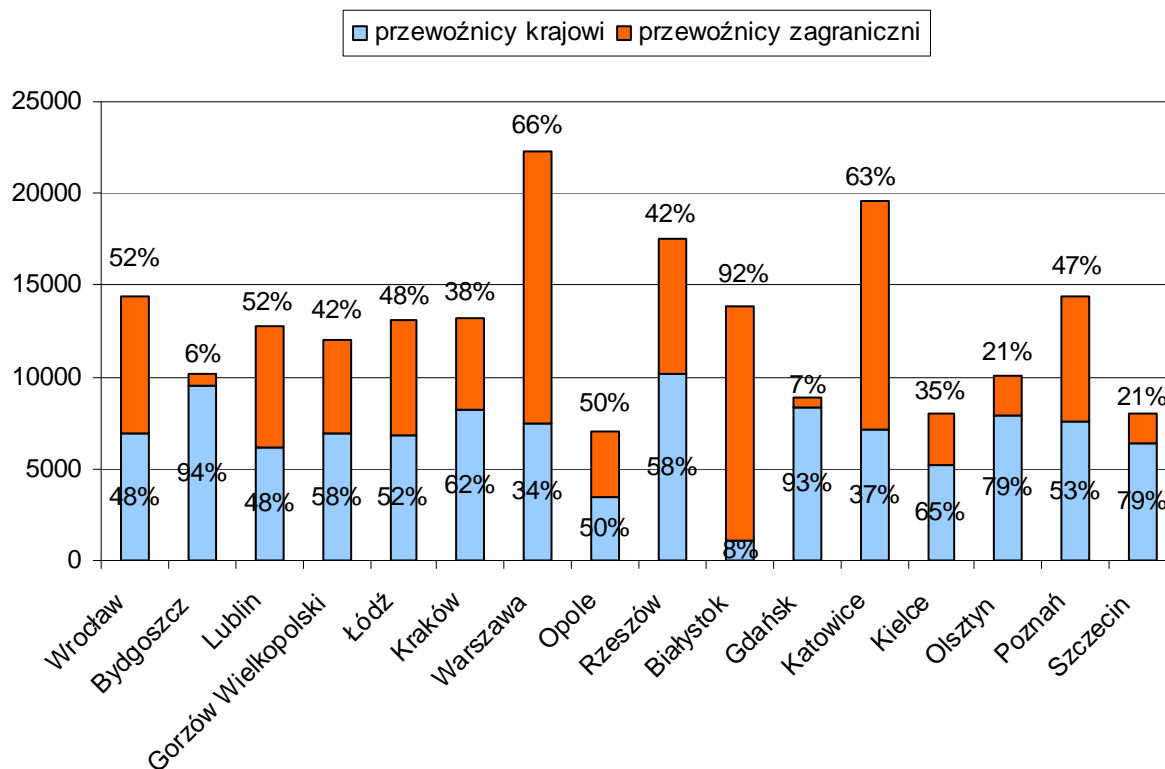
Rys. 1. Porównanie liczby inspektorów przewidywanej na koniec roku w Ramowym Planie Kontroli Inspekcji Transportu Drogowego w roku 2010 z liczbą inspektorów w październiku 2010 roku.

W 2010 roku inspektorzy transportu drogowego przeprowadzili **205 366** kontroli drogowych, w tym **109 395** kontroli przewoźników krajowych oraz **95 971** kontroli przewoźników zagranicznych.



Rys. 2. Stosunek liczby kontroli przewoźników krajowych i zagranicznych.

Analizując podział procentowy kontroli przewoźników krajowych i zagranicznych należy wskazać, na przewagę kontroli przewoźników zagranicznych w województwach położonych przy granicy wschodniej oraz w województwach przez które przechodzą główne międzynarodowe korytarze transportowe na trasie wschód zachód (dk 2 i dk 4 oraz dk 8). Powyższe jest uzasadnione faktem że w tych rejonach obserwowany jest największy ruch drogowy pojazdów realizujących transport międzynarodowy.

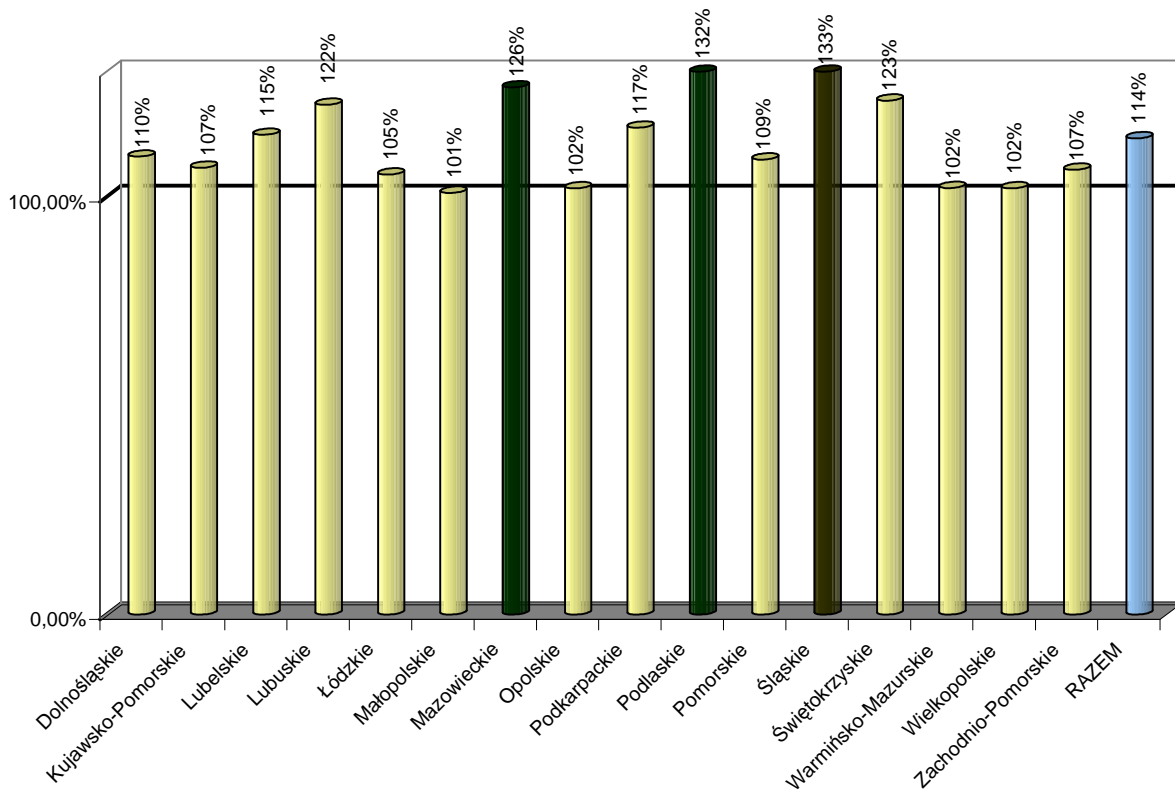


Rys. 3. Stosunek liczby kontroli przewoźników krajowych i zagranicznych w poszczególnych województwach.

Wskazana liczba kontroli w odniesieniu do „*Ramowego Planu Kontroli Inspekcji Transportu Drogowego w roku 2010*”, który zakładał wykonanie ogółem **180 081** kontroli drogowych, stanowi **114%** realizacji planu kontroli. Liczba kontroli zaplanowana w poszczególnych Wojewódzkich Inspektoratach Transportu Drogowego została ustalona w zależności od liczby inspektorów pracujących w poszczególnych inspektoratach. Szczegółowe zestawienie dotyczące realizacji planu kontroli we wszystkich województwach przedstawia tabela 1 oraz rys. 3.

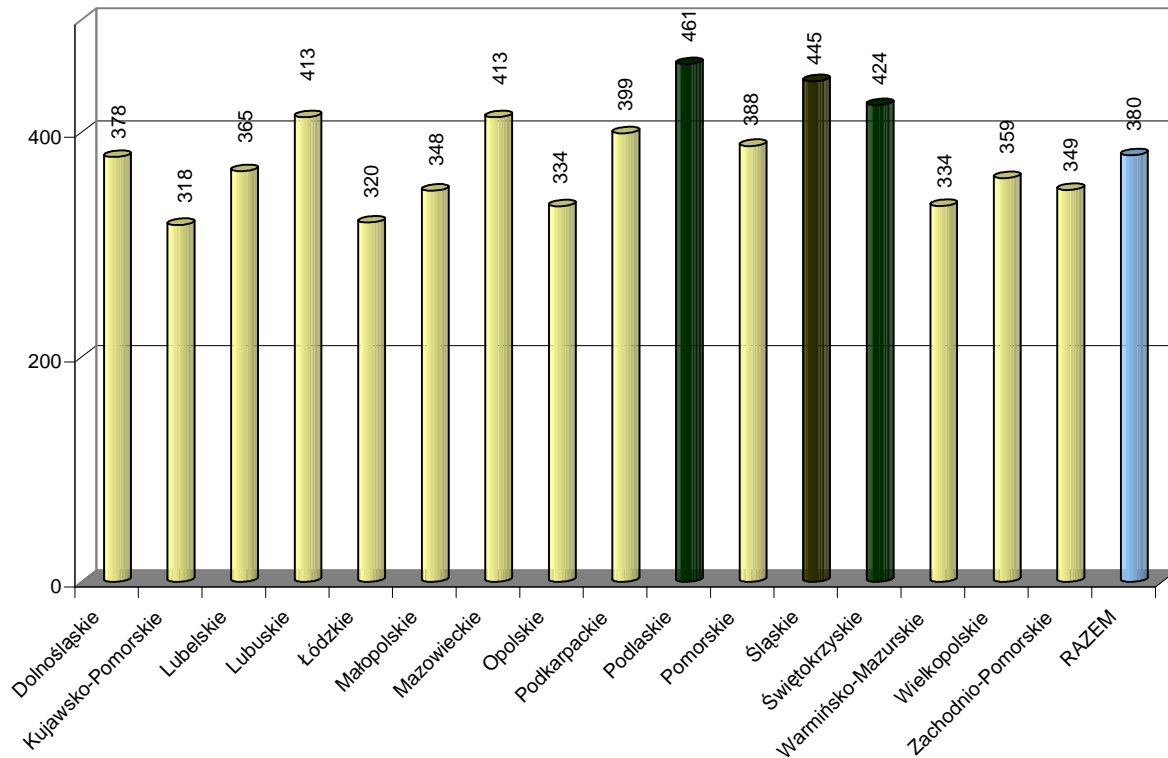
<i>Województwo</i>	<i>Plan roczny</i>	<i>Liczba kontroli</i>	<i>Realizacja planu</i>
Dolnośląskie	13097	14365	109,68%
Kujawsko-Pomorskie	9495	10161	107,01%
Lubelskie	11132	12790	114,89%
Lubuskie	9823	11991	122,08%
Łódzkie	12442	13110	105,37%
Małopolskie	13097	13224	100,97%
Mazowieckie	17681	22323	126,26%
Opolskie	6876	7018	102,07%
Podkarpackie	15061	17562	116,60%
Podlaskie	10477	13818	131,88%
Pomorskie	8186	8920	108,97%
Śląskie	14734	19600	133,03%
Świętokrzyskie	6548	8060	123,08%
Warmińsko-Mazurskie	9823	10033	102,14%
Wielkopolskie	14079	14370	102,07%
Zachodnio-Pomorskie	7531	8021	106,51%
RAZEM	180081	205366	114,04%

Tabela 1. Realizacja planu kontroli Inspekcji Transportu Drogowego w zakresie liczby kontroli drogowych.



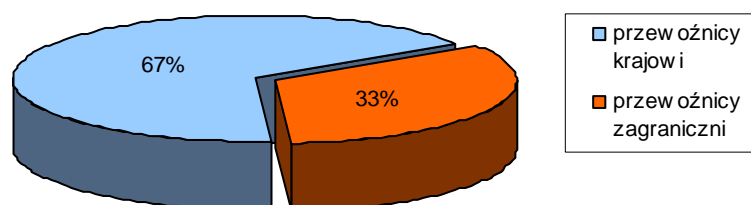
Rys. 4. Realizacja planu kontroli Inspekcji Transportu Drogowego w zakresie liczby kontroli drogowych.

Biorąc pod uwagę zestawienie liczby przeprowadzanych kontroli przypadających średnio na jednego inspektora w poszczególnych WITD, najlepiej pod tym względem wypadają WITD w Białymstoku, Katowicach i Kielcach. Najniższą liczbę przeprowadzonych kontroli średnio przez jednego inspektora odnotowały WITD Bydgoszczy i Łodzi.

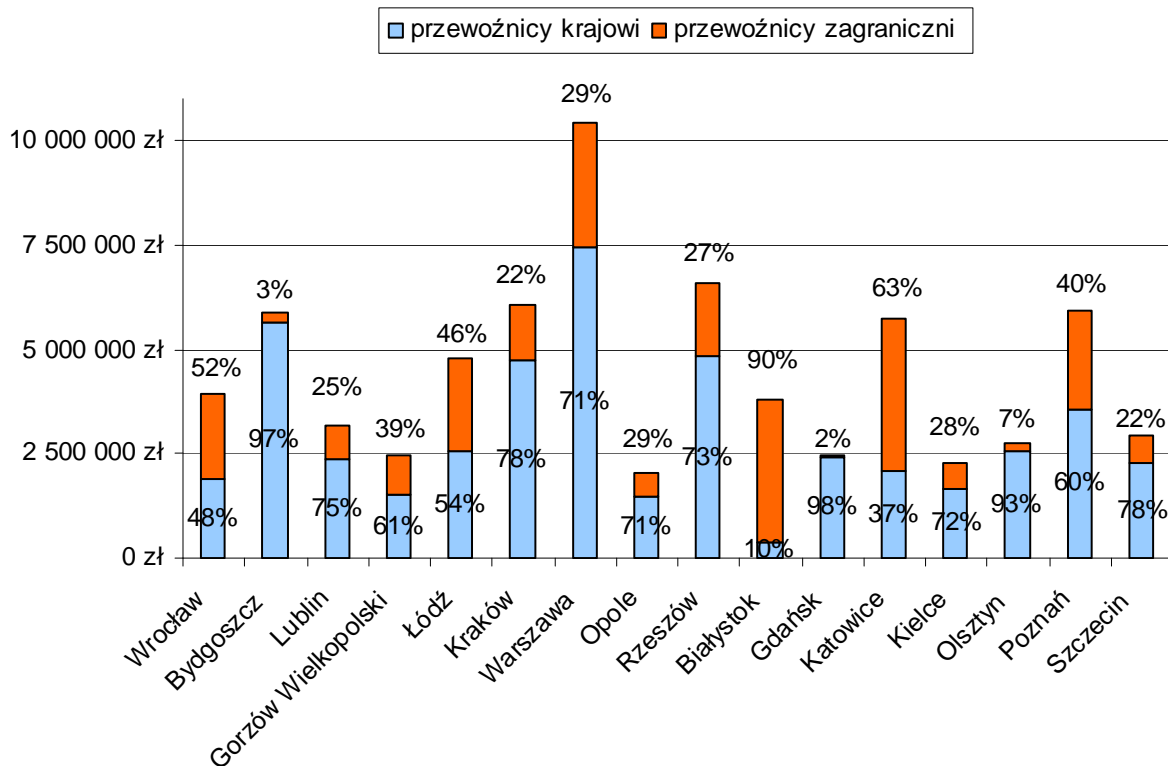


Rys. 5. Średnia liczba przeprowadzonych kontroli przypadająca na jednego inspektora w poszczególnych WITD.

W efekcie przeprowadzonych kontroli inspektorzy wydali **31 630** decyzji administracyjnych o nałożeniu kary pieniężnej, na łączną kwotę około **71,3 mln zł**. Z ogólnej liczby wydanych w tym okresie decyzji – 15 122 wydanych kar administracyjnych, na łączną kwotę 47,5 mln zł dotyczyło przewoźników krajowych, a 16 508, na kwotę 23,8 mln zł – przewoźników zagranicznych. Stosunek wydanych decyzji o nałożeniu kary pieniężnej do liczby skontrolowanych pojazdów wyniósł **15,4%** (w zakresie kontroli pojazdów krajowych – 15,4%, w zakresie kontroli pojazdów zagranicznych – 17,6%).

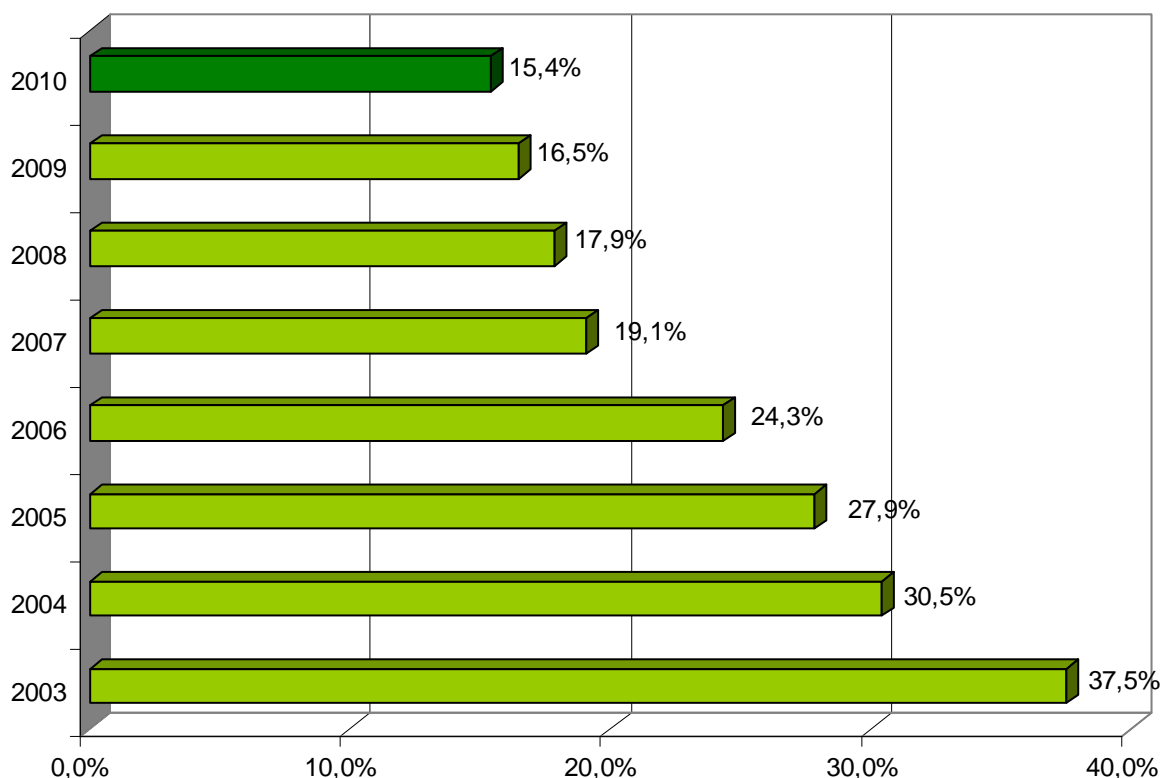


Rys. 6. Udział procentowy kar nakładanych przewoźników krajowych i zagranicznych.



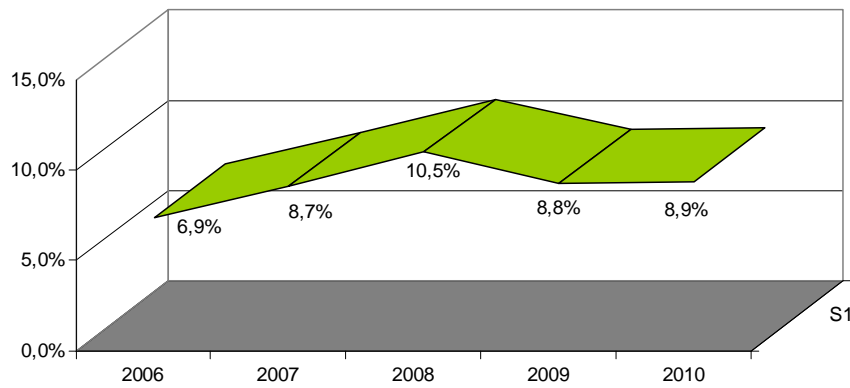
Rys. 7. Udział procentowy kar nakładanych przewoźników krajowych i zagranicznych w poszczególnych WITD.

Należy jednocześnie podkreślić systematyczny spadek liczby kontroli zakończonych nałożeniem decyzji kary w drodze decyzji administracyjnej w proporcji do liczby kontrolowanych pojazdów z blisko 40% w roku 2003 do 15,4% w roku 2010. Poniżej wykres przedstawiający poprawę przestrzegania przepisów transportowych przez przewoźników, obejmujący okres od momentu rozpoczęcia działalności Inspekcji Transportu Drogowego. Wskazane dane odzwierciedlają wspólną pracę Inspekcji i przewoźników drogowych w celu poprawy sytuacji na rynku transportowym i eliminowania nieuczciwej konkurencji.



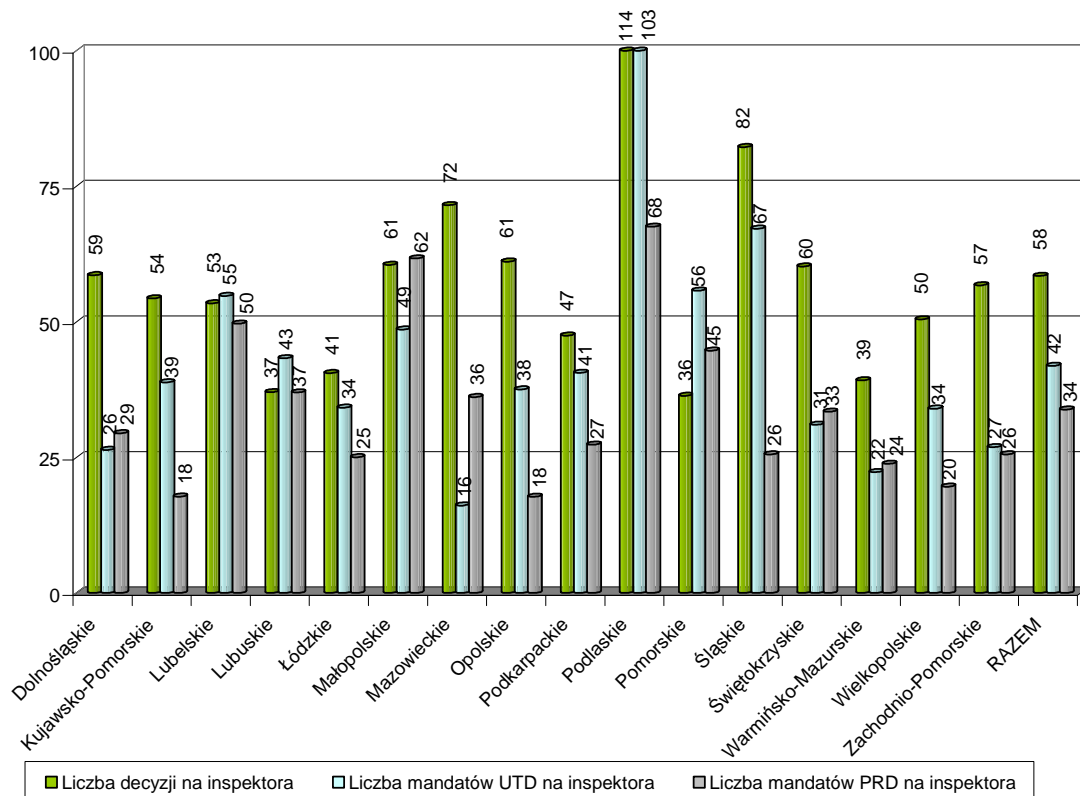
Rys. 8. Stosunek liczby wydanych decyzji o nałożeniu kary pieniężnej do liczby przeprowadzonych kontroli drogowych w poszczególnych latach od początku funkcjonowania Inspekcji Transportu Drogowego.

W wyniku kontroli drogowych przeprowadzonych przez inspektorów Inspekcji Transportu Drogowego w 2010r. wystawiono **18 291** mandatów karnych za naruszenia przepisów ustawy z dnia 20 czerwca 1997r. Prawo o ruchu drogowym (Dz. U. z 2005r., Nr 108, poz. 908 z późn. zm.), z czego 12 571 dotyczyły przewoźników krajowych, a 5720 – przewoźników zagranicznych. Łączna kwota nałożonych kar w drodze mandatu wyniosła ponad **2,8 mln zł** (przewoźnicy krajowi – ok. 2 mln zł; przewoźnicy zagraniczni – ok. 800 tys. zł). Odsetek kontroli drogowych zakończonych nałożeniem mandatu karnego za naruszenia przepisów ruchu drogowego od momentu uzyskania w 2006 roku przez Inspekcję Transportu Drogowego uprawnień w tym zakresie przedstawia rys. 9. Dane te wskazują, że od 2009 roku zatrzymana została niekorzystna, wcześniejsza tendencja (w latach 2006 – 2008) wzrostu liczby naruszeń przepisów ruchu drogowego ujawnianych podczas kontroli przez inspektorów transportu drogowego.

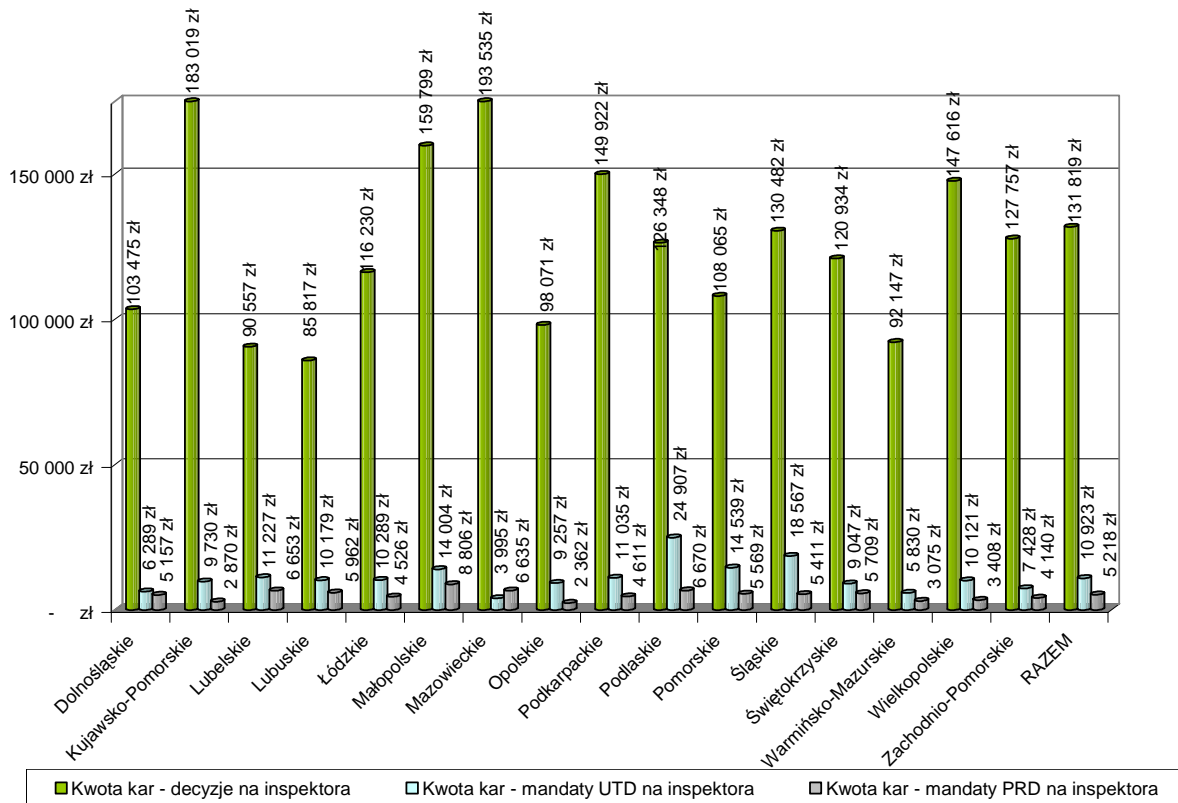


Rys. 9. Stosunek liczby nałożonych mandatów karnych za naruszenia przepisów ruchu drogowego do liczby przeprowadzonych kontroli drogowych w poszczególnych latach od początku funkcjonowania Inspekcji Transportu Drogowego.

Ponadto inspektorzy wydali w 2010 roku **22 656** mandatów (14 213 – przewoźnicy krajowi, 8 443 – przewoźnicy zagraniczni) za naruszenia stwierdzone na podstawie przepisów ustawy o transporcie drogowym. Łączna wysokość kar nałożonych z tego tytułu wyniosła **5,9 mln zł** (3,8 mln zł – przewoźnicy krajowi, 2 mln zł – przewoźnicy zagraniczni). W okresie tym skierowano również **165** wniosków do sądów grodzkich o ukaranie kierowców lub przewoźników.



Rys. 10. Liczba decyzji, mandatów karnych nakładanych na podstawie ustawy o transporcie drogowym oraz na podstawie ustawy Prawo o ruchu drogowym na średnio inspektora w poszczególnych WITD.

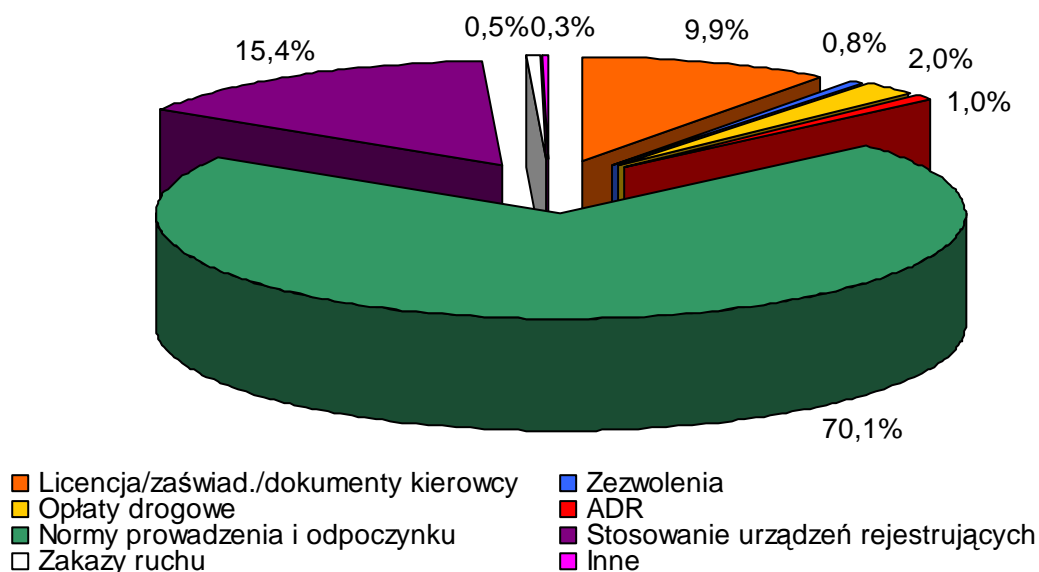


Rys. 11. Kwota kar nałożonych w drodze decyzji, mandatów karnych nakładanych na podstawie ustawy o transporcie drogowym oraz mandatów karnych nakładanych na podstawie ustawy Prawo o ruchu drogowym średnio na inspektora w poszczególnych WITD.

Porównując dane uzyskane przez inspektorów w poszczególnych wojewódzkich inspektoratach transportu drogowego, należy wskazać, że w zakresie liczby decyzji administracyjnych oraz liczby mandatów karnych wystawionych średnio na jednego inspektora najwyższe wskaźniki uzyskują inspektorzy z WITD Białystok i WITD Katowice. Najwyższe wskaźniki kwoty kar nakładanych w drodze decyzji administracyjnej lub mandatu karnego przypadających średnio na jednego inspektora osiągnęły WITD Warszawa i WITD Bydgoszcz.

W okresie tym inspektorzy transportu drogowego zatrzymali **15 682** dowodów rejestracyjnych (w tym 12 964 – pojazdy krajowe oraz 2718 – pojazdy zagraniczne) z powodu złego stanu technicznego kontrolowanych pojazdów lub innych przyczyn określonych w przepisach ustawy Prawo o ruchu drogowym.

W wyniku przeprowadzonych kontroli drogowych inspektorzy transportu drogowego stwierdzili ponad **172 tys.** naruszeń przepisów sankcjonowanych zgodnie z załącznikiem do ustawy z dnia 6 września 2001r. o transporcie drogowym (tekst jednolity Dz. U. z 2007 r., Nr 125, poz. 874 z późn. zm.). Około **70%** stwierdzonych naruszeń dotyczyło nieprzestrzegania przez kierowców przepisów dotyczących czasu prowadzenia pojazdów oraz obowiązkowych przerw i odpoczynków, **15%** naruszeń związanych było z nieprawidłowym używaniem urządzeń rejestrujących, natomiast **10%** stanowiły naruszenia związane z wymogami dotyczącymi posiadania wymaganych licencji, zaświadczeń o wykonywaniu przewozów niezarobkowych lub dokumentacji kierowców. Naruszenia związane z niewnoszeniem przez przewoźników obowiązkowych opłat za przejazd po drogach krajowych to ok. **2%** ogólnej liczby stwierdzonych naruszeń (szczegółowy wykaz struktury naruszeń przedstawia rys. 12).

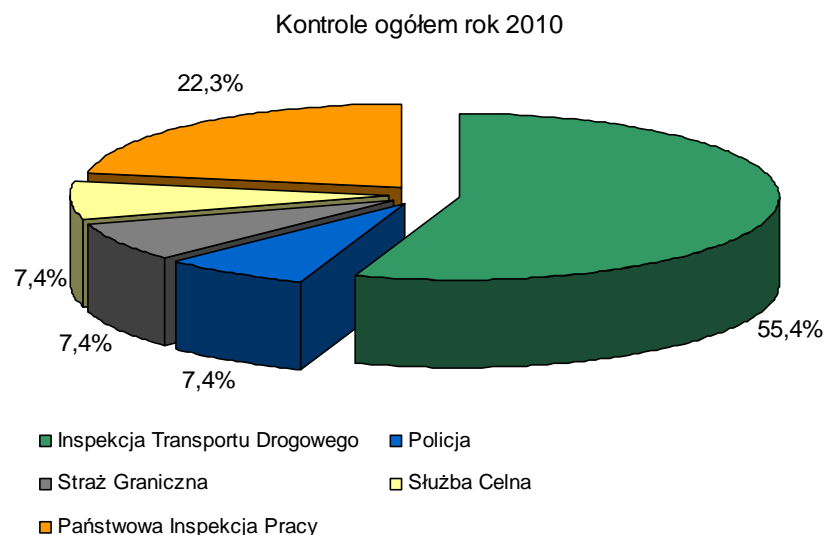


Rys. 12. Struktura naruszeń przepisów stwierdzanych podczas kontroli Inspekcji Transportu Drogowego.

Tak znaczny odsetek naruszeń związanych z nieprzestrzeganiem przepisów o czasie pracy kierowców powoduje konieczność kontynuowania ze szczególnym zaangażowaniem zadań przewidzianych w *Krajowej Strategii Kontroli przepisów w zakresie czasu jazdy i czasu postoju, obowiązkowych przerw i czasu odpoczynku kierowców na lata 2009 – 2010*, przez wszystkie organy uprawnione do kontroli.

2. Kontrola czasu pracy kierowców

Przepisy normujące czas prowadzenia pojazdów oraz przerwy w jeździe i odpoczynki kierowców, które minimalizują ryzyko spowodowania wypadku w wyniku przemęczenia zawodowego kierowcy, są traktowane jako jeden z głównych elementów mających wpływ na bezpieczeństwo transportu drogowego. Powyższą tezę potwierdzają przepisy dyrektywy 2006/22/WE, która ustala we wszystkich państwach członkowskich Unii Europejskiej minimalne warunki wykonania (w tym minimalne limity kontroli wykonywanych przez organy kontrolne) przepisów rozporządzeń 561/2006/WE i 3821/85/EWG, określających normy czasu prowadzenia pojazdów oraz stosowania urządzeń rejestrujących. W Polsce minimalny poziom kontroli wykonywanych przez organy uprawnione do kontroli jest ustalany przez „Krajową Strategię Kontroli przepisów w zakresie czasu jazdy i czasu postoju, obowiązkowych przerw i czasu odpoczynku kierowców na lata 2009 – 2010”. Dokument ten określa zadania kontrolne i ich podział pomiędzy organy uprawnione do kontroli tj. Inspekcję Transportu Drogowego, Policję, Straż Graniczną, Służbę Celną i Państwową Inspekcję Pracy. Rozkład procentowy kontroli pomiędzy poszczególne organy zaplanowanych w Krajowej Strategii Kontroli w roku 2010 przedstawia rys. 13.

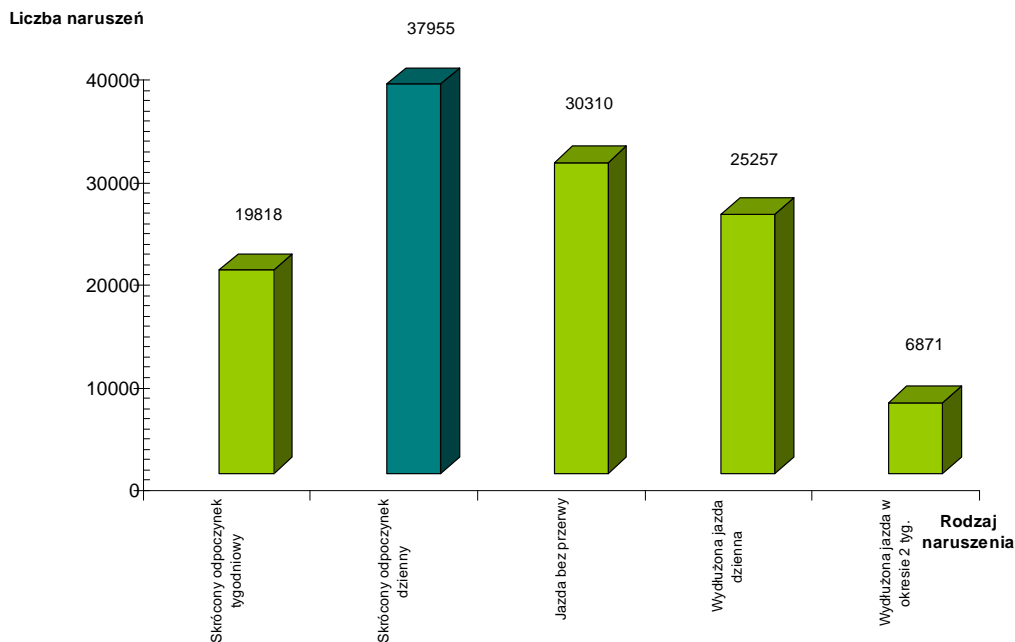


Rys. 13. Podział zadań kontrolnych pomiędzy organy uprawnione do kontroli w 2010 roku, zgodnie z „Krajową Strategią Kontroli przepisów w zakresie czasu jazdy i czasu postoju, obowiązkowych przerw i czasu odpoczynku kierowców na lata 2009 – 2010”.

Szczegółowe sprawozdanie z realizacji przepisów dyrektywy 22/2006/WE zawierające dane z kontroli zrealizowanych przez wszystkie organy uprawnione do kontroli zostanie przygotowane i przekazane Komisji Europejskiej w terminie do 30 września 2011 roku.

W celu realizacji zadań Krajowej Strategii Kontroli inspektorzy transportu drogowego podczas każdej kontroli drogowej dokonują kontroli zapisów z urządzenia rejestrującego i sprawdzają zachowanie przez kierowcę norm czasu prowadzenia pojazdu, obowiązkowych przerw i odpoczynków.

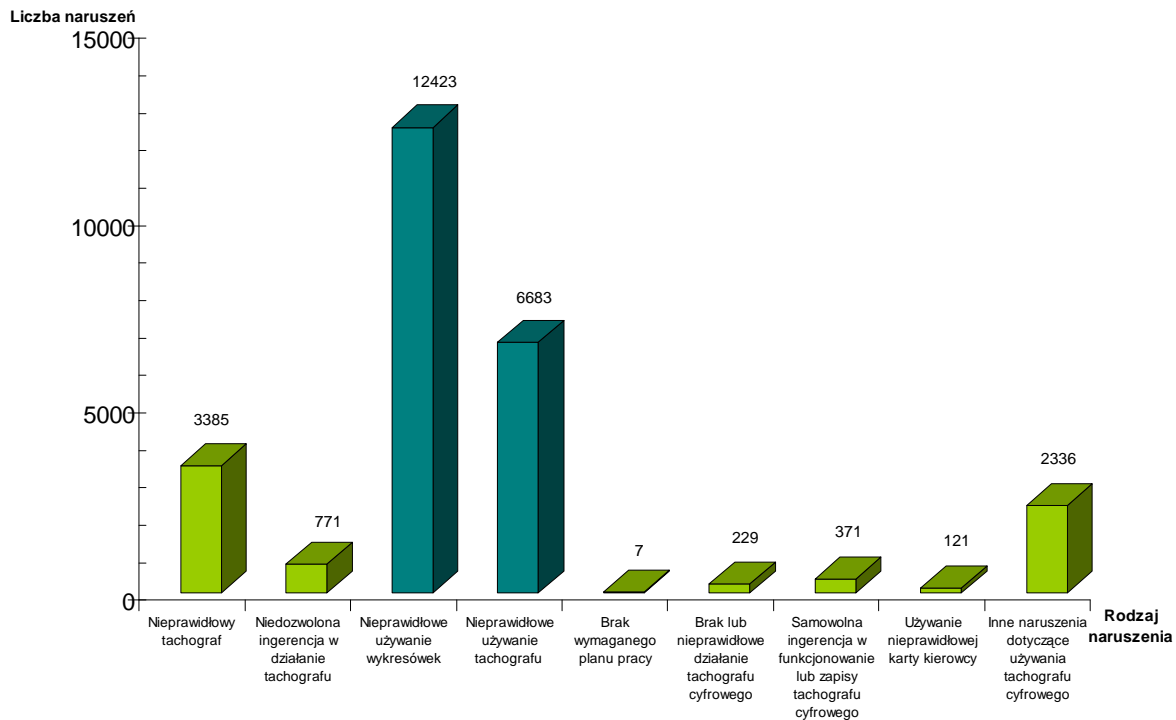
Z ogólnej liczby ok. 120 tys. naruszeń związanych z nieprzebrzeganiem przepisów w zakresie czasu pracy kierowców najczęściej spotykane jest niedozwolone skrócenie dziennego czasu odpoczynku, wydłużenie czasu jazdy bez wymaganej przerwy oraz czasu jazdy dziennej. Szczegółowy wykaz liczby stwierdzanych naruszeń w zakresie czasu pracy kierowców przedstawia rys. 14.



Rys. 14. Struktura naruszeń przepisów w zakresie czasu prowadzenia, przerw i odpoczynków kierowców.

W zakresie przestrzegania przez kierowców i przedsiębiorców przepisów dotyczących stosowania urządzeń rejestrujących bardzo często spotykane są przypadki nieprawidłowego użytkowania przyrządu kontrolnego lub nieprawidłowego posługiwania się wykresówkami, które stanowią zapisy z urządzenia rejestrującego.

Szczegółowy wykaz liczby stwierdzanych naruszeń w zakresie stosowania urządzeń rejestrujących przedstawia rys. 15.



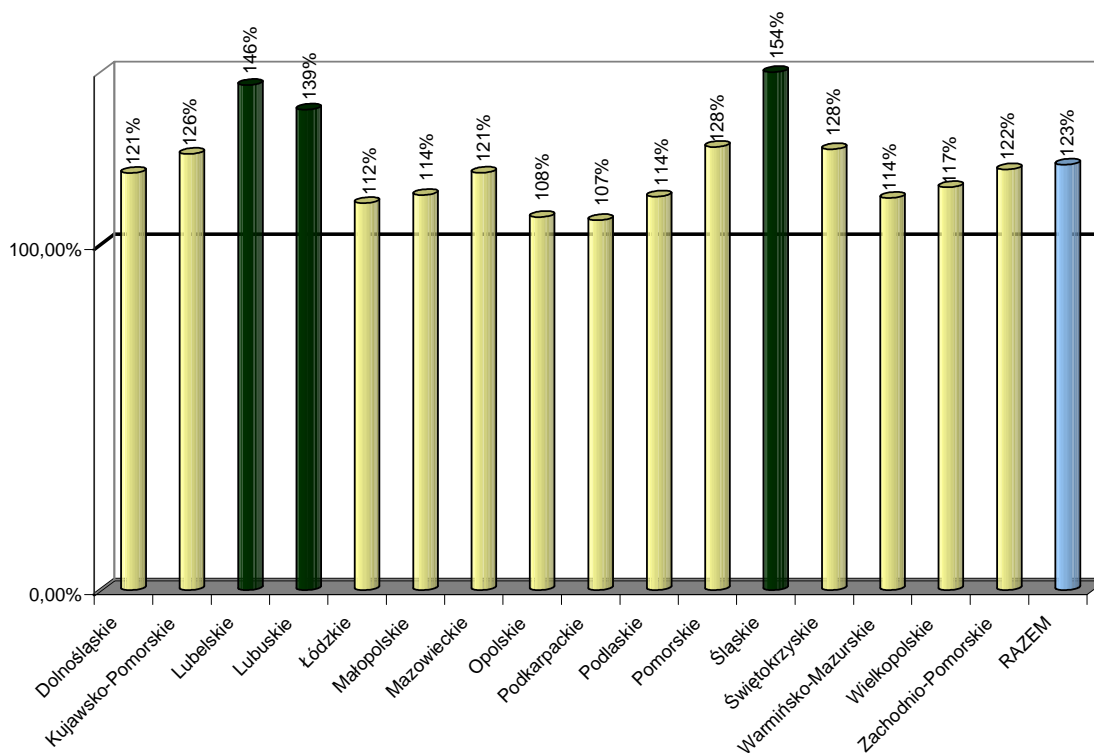
Rys. 15. Struktura naruszeń przepisów w zakresie stosowania urządzeń rejestrujących.

3. Kontrola przewozu drogowego osób

Zgodnie z założeniami „Kierunków Działania Inspekcji Transportu Drogowego w roku 2010” **15%** z ogólnej liczby kontroli drogowych powinno dotyczyć przewozu drogowego osób. W „Ramowym Planie Kontroli Inspekcji Transportu Drogowego w roku 2010” ustalono minimalną liczbę **27 013** kontroli w tym zakresie (w tym 3602 kontroli przewozu drogowego osób taksówkami). W ramach realizacji powyższego zadania inspektorzy Inspekcji Transportu Drogowego przeprowadzili **33 273** kontrole drogowe pojazdów wykonujących przewóz osób, co oznacza realizację **123%** planu zakładanego na 2010 rok. Szczegółowe zestawienie dotyczące realizacji planu kontroli przewozu osób we wszystkich Wojewódzkich Inspektoratach Transportu Drogowego przedstawia tabela 2 oraz rys. 16.

	Województwo	Plan roczny	Liczba kontroli	Realizacja planu
1	Dolnośląskie	1965	2373	120,79%
2	Kujawsko-Pomorskie	1424	1799	126,31%
3	Lubelskie	1670	2442	146,24%
4	Lubuskie	1473	2050	139,13%
5	Łódzkie	1866	2092	112,09%
6	Małopolskie	1965	2248	114,43%
7	Mazowieckie	2652	3205	120,85%
8	Opolskie	1031	1114	108,01%
9	Podkarpackie	2259	2420	107,12%
10	Podlaskie	1572	1791	113,96%
11	Pomorskie	1228	1576	128,36%
12	Śląskie	2210	3396	153,66%
13	Świętokrzyskie	982	1254	127,66%
14	Warmińsko-Mazurskie	1473	1673	113,55%
15	Wielkopolskie	2112	2464	116,67%
16	Zachodnio-Pomorskie	1130	1376	121,81%
	RAZEM	27012	33273	123,18%

Tabela 2. Realizacja planu kontroli Inspekcji Transportu Drogowego w zakresie liczby kontroli przewozu drogowego osób.



Rys. 16. Realizacja planu kontroli Inspekcji Transportu Drogowego w zakresie liczby kontroli przewozu drogowego osób.

Kontrola przewozu osób jest jednym z priorytetowych zadań Inspekcji, mającym na celu, oprócz zwiększenia bezpieczeństwa na drogach, wyeliminowanie z rynku usług transportowych przewozów wykonywanych w tzw. „szarej strefie”, ze szczególnym uwzględnieniem przewozów wykonywanych bez wymaganej licencji lub niezgodnie z nią oraz przewozów wykonywanych bez wymaganego zezwolenia lub z naruszeniem warunków w nim określonych. Inspekcja prowadziła wzmożone kontrole przewozu osób z nastawieniem na „walkę” z nieuczciwą konkurencją.

Poniżej przedstawiono szczegółowe zestawienie wyników kontroli drogowych dotyczących przewozu drogowego osób realizowanych przez Inspekcję Transportu Drogowego w 2010 roku:

Liczba skontrolowanych pojazdów					
	Autokar	Bus	TAXI	Gimbus	Razem
krajowe	21341	5127	6589	1044	34101
zagraniczne	4098	110	1	0	4209
suma	25439	5237	6590	1044	38310
Liczba decyzji administracyjnych					
	Autokar	Bus	TAXI	Gimbus	Razem
krajowe	1743	220	299	42	2304
zagraniczne	770	13	0	0	783
suma	2513	233	299	42	3087
Liczba mandatów karnych					
	Autokar	Bus	TAXI	Gimbus	Razem
krajowe	2134	636	212	52	3034
zagraniczne	912	64	0	0	976
suma	3046	700	212	52	4010
Liczba zatrzymanych dowodów rejestracyjnych					
	Autokar	Bus	TAXI	Gimbus	Razem
krajowe	1996	774	271	143	3184
zagraniczne	83	9	0	2	94
suma	2079	783	271	145	3278
Liczba stwierdzonych naruszeń wg załącznika ustawy					
Lp.*	Autokar	Bus	TAXI	Gimbus	Razem
1.1	133	13	15	0	161
1.2	135	16	5	1	157
1.3	17	0	146	0	163
2.1	126	26	0	11	163
2.2	204	70	0	5	279
2.3	21	1	0	0	22
2.4	24	6	0	0	30
2.5	121	17	0	1	139
2.6	10	0	0	0	10
2.9	651	4	34	0	689
inne	9117	626	204	50	9997
suma	10559	779	404	68	11810

Autokary – turystyczne i rejsowe,
BUS – przewozy publiczne i niepubliczne, regularne i regularne specjalne,
TAXI – kontrole transportu osób wykonywane taksówkami,
GIMBUS – przewóz dzieci i młodzieży do szkół,
* wg klasyfikacji określonej w załączniku do ustawy o transporcie drogowym
1.1 – wykonywanie transportu drogowego bez wymaganej licencji (z wyłączeniem taksówek)
1.2 – wykonywanie transportu drogowego pojazdem nie zgłoszonym do licencji
1.3 – wykonywanie transportu drogowego taksówką bez wymaganej licencji
2.1 – wykonywanie transportu drogowego osób bez wymaganego zezwolenia
2.2 – wykonywanie transportu drogowego osób z naruszeniem warunków określonych w zezwoleniu (dot. dni, godzin odjazdu i przyjazdu, ustalonej trasy przejazdu lub wyznaczonych przystanków)
2.3 – wykonywanie transportu drogowego osób przez posiadającego odpowiednie zezwolenie bez obowiązującego rozkładu jazdy
2.4 – wykonywanie transportu drogowego osób w zakresie przewozów regularnych pojazdem innym niż autobus
2.5 – wykonywanie transportu drogowego osób autobusem nie spełniającym określonych przepisami warunków technicznych
2.6 – pobieranie należności za przejazd niezgodnie z cennikiem opłat podanym do publicznej wiadomości
2.9 – wykonywanie przewozów okazjonalnych pojazdem przeznaczonym do przewozu nie więcej niż 9 osób z naruszeniem zakazu używania w pojeździe taksometru, umieszczania na pojeździe oznaczeń z danymi przedsiębiorcy, montowania na pojeździe lamp bądź innych urządzeń technicznych.

Tabela 3. Wyniki akcji wzmożonych kontroli w zakresie transportu drogowego osób. (Autokary – turystyczne i rejsowe; BUS – przewozy publiczne i niepubliczne, regularne i regularne specjalne; TAXI – kontrole transportu osób wykonywane taksówkami; GIMBUS – przewóz dzieci i młodzieży do szkół).

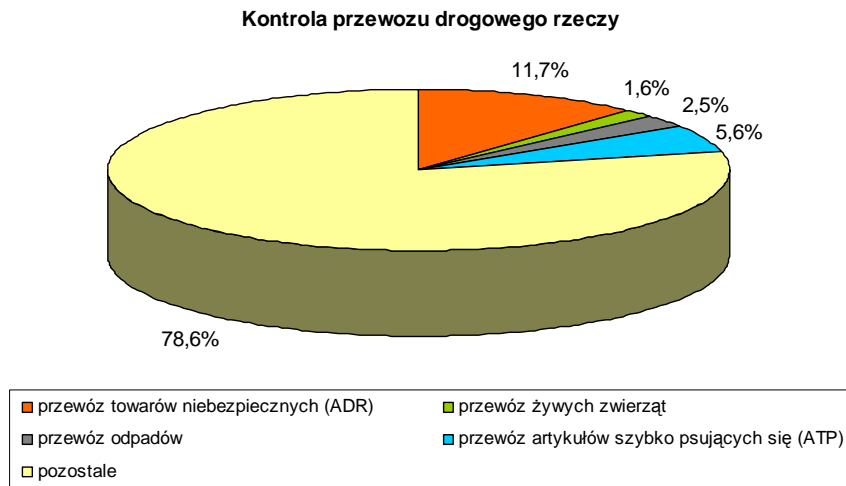
W celu poprawy bezpieczeństwa transportu osób, w tym w szczególności dzieci i młodzieży, Inspekcja Transportu Drogowego prowadzi ogólnopolską akcję „Bezpieczny autokar”. Kontrole prowadzone są przez cały rok, zaś w czasie wakacji i ferii zimowych są one bardziej nasilone. Ponadto w okresach wzmożonych wyjazdów dzieci i młodzieży udostępniana jest przez Wojewódzkie Inspektoraty Transportu Drogowego możliwość poddania kontroli autobusu przed wyjazdem po zgłoszeniu przez organizatorów lub uczestników wyjazdu. Prowadzona akcja przyczynia się do znacznej poprawy bezpieczeństwa podróży tym środkiem transportu, ponadto podnosi świadomość konieczności rzetelnej realizacji przewozu i przestrzegania wszystkich wymogów bezpieczeństwa przewidzianych przepisami prawa, zarówno wśród przewoźników i kierowców, jak i pasażerów autobusów. Z wyników prowadzonych kontroli wynika, że rokrocznie poprawia się stan techniczny pojazdów oraz zmniejsza się liczba naruszeń popełnianych przez kierowców i przewoźników.

Mając na uwadze częste przypadki prowadzenia działalności przez przedsiębiorców posiadających licencję na przewóz drogowy osób z naruszeniem przepisów określonych w art. 18 ust. 5 ustawy o transporcie drogowym, która w ten sposób stanowi nieuczciwą konkurencję wobec przewozów taksówkowych, Inspekcja przeprowadziła wzmożone akcje kontroli w większych miastach każdego województwa

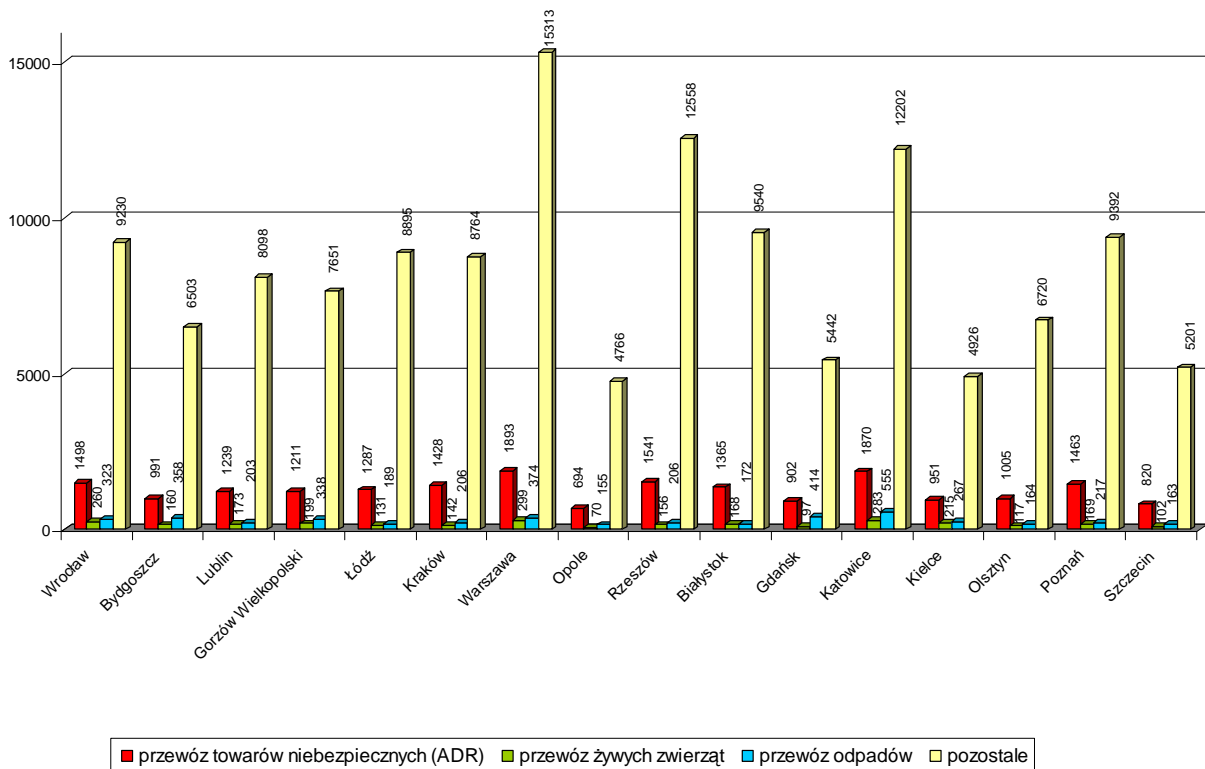
pod kątem przestrzegania ww. przepisów. Wskazane kontrole wykazały, że działalność tego typu funkcjonuje właściwie tylko w Warszawie. W związku z tym Mazowiecki Wojewódzki Inspektor Transportu Drogowego prowadził stałą akcję kontroli w tym zakresie wyznaczając jedną z załóg do prowadzenia kontroli pojazdów osobowych wykonujących przewozy osób. W 2010 roku łącznie przeprowadzono 268 kontroli pojazdów, w efekcie których w 260 przypadkach stwierdzono naruszenia przepisów ustawy o transporcie drogowym powodujące nałożenia kar pieniężnych w drodze decyzji administracyjnych.

4. Kontrola przewozu drogowego rzeczy

W 2010 roku Inspekcja skontrolowała **172 093** pojazdy przewożące rzeczy co stanowi 83,8% ogólnej liczby przeprowadzonych kontroli drogowych. Wśród pojazdów przewożących rzeczy, które zostały podane kontroli drogowej przez inspektorów transportu drogowego, znajdowało się 11,7% pojazdów przewożących towary niebezpieczne, 5,6% pojazdów przewożących szybkopsujące się artykuły spożywcze, pojazdów przewożących odpady oraz 1,6% pojazdów przewożących żywe zwierzęta. Powyższy podział odzwierciedla w przybliżeniu założone wskaźniki, które zostały ujęte w „*Ramowym Planie Kontroli Inspekcji Transportu Drogowego w roku 2010*” i jest proporcjonalny do rzeczywistej struktury ruchu drogowego pojazdów ciężarowych jakie napotykają inspektorzy podczas prowadzenia kontroli drogowych. Podział procentowy skontrolowanych pojazdów w zakresie rodzaju przewożonych rzeczy został przedstawiony na rys. 17. Na rys. 18 przedstawiono strukturę kontroli przewozu drogowego rzeczy pod względem rodzaju przewożonych rzeczy w poszczególnych wojewódzkich inspektoratach transportu drogowego.



Rys. 17. Podział procentowy pojazdów w zakresie rodzaju przewożonych rzeczy poddanych kontroli Inspekcji Transportu Drogowego.



Rys. 18. Struktura kontroli przewozu drogowego rzeczy pod względem rodzaju przewożonych rzeczy w poszczególnych wojewódzkich inspektoratach transportu drogowego.

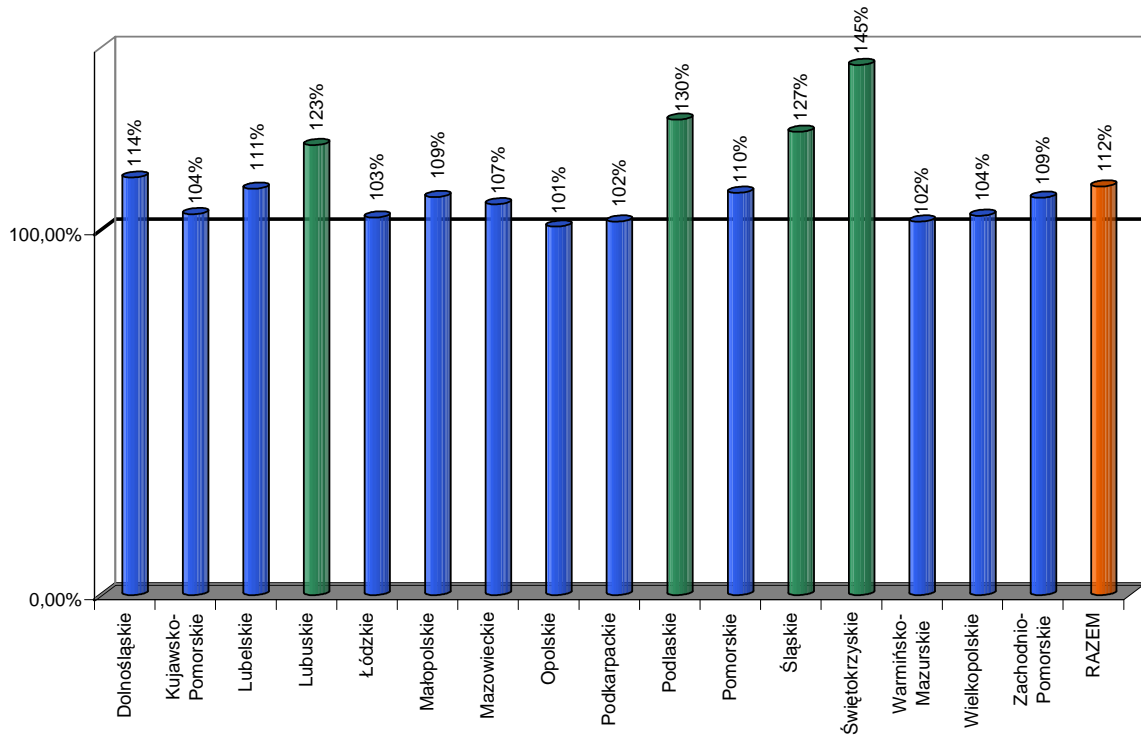
Przewóz towarów niebezpiecznych

W ramach realizacji jednego z podstawowych zadań określonych dla Inspekcji Transportu Drogowego w zatwierdzonych przez Ministra Transportu „*Kierunkach Działania Inspekcji Transportu Drogowego w roku 2010*”, tj. kontroli przewozu towarów niebezpiecznych, w rocznym planie kontroli zaplanowano, że **10%** ogólnej

liczby kontroli drogowych będzie dotyczyło przewozu drogowego towarów niebezpiecznych. Zaplanowana liczba kontroli w tym zakresie w 2010 roku wyniosła **18 008** kontroli drogowych pojazdów. Realizując powyższe zadanie Inspekcja Transportu Drogowego wykonała w 2010 roku **20 158** kontroli drogowych pojazdów przewożących towary niebezpieczne, wykonując tym samym **112%** zakładanego planu. Szczegółowe zestawienie dotyczące realizacji planu kontroli przewozu towarów niebezpiecznych we wszystkich Wojewódzkich Inspektoratach Transportu Drogowego przedstawia tabela 4 oraz rys. 19.

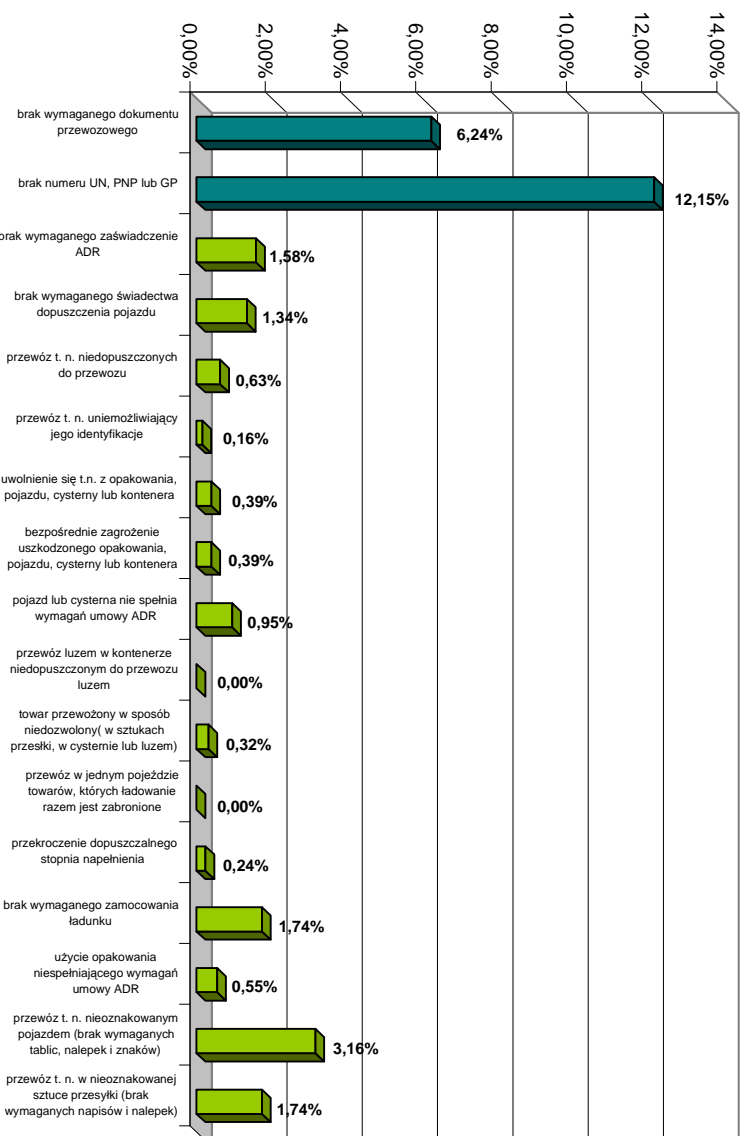
	Województwo	Plan roczny	Liczba kontroli	Realizacja planu
1	Dolnośląskie	1310	1498	114,38%
2	Kujawsko-Pomorskie	950	991	104,37%
3	Lubelskie	1113	1239	111,30%
4	Lubuskie	982	1211	123,29%
5	Łódzkie	1244	1287	103,44%
6	Małopolskie	1310	1428	109,03%
7	Mazowieckie	1768	1893	107,07%
8	Opolskie	688	694	100,93%
9	Podkarpackie	1506	1541	102,32%
10	Podlaskie	1048	1365	130,28%
11	Pomorskie	819	902	110,19%
12	Śląskie	1473	1870	126,92%
13	Świętokrzyskie	655	951	145,23%
14	Warmińsko-Mazurskie	982	1005	102,32%
15	Wielkopolskie	1408	1463	103,91%
16	Zachodnio-Pomorskie	753	820	108,89%
	RAZEM	18008	20158	111,94%

Tabela 4. Realizacja planu kontroli Inspekcji Transportu Drogowego w zakresie liczby kontroli przewozu drogowego towarów niebezpiecznych.

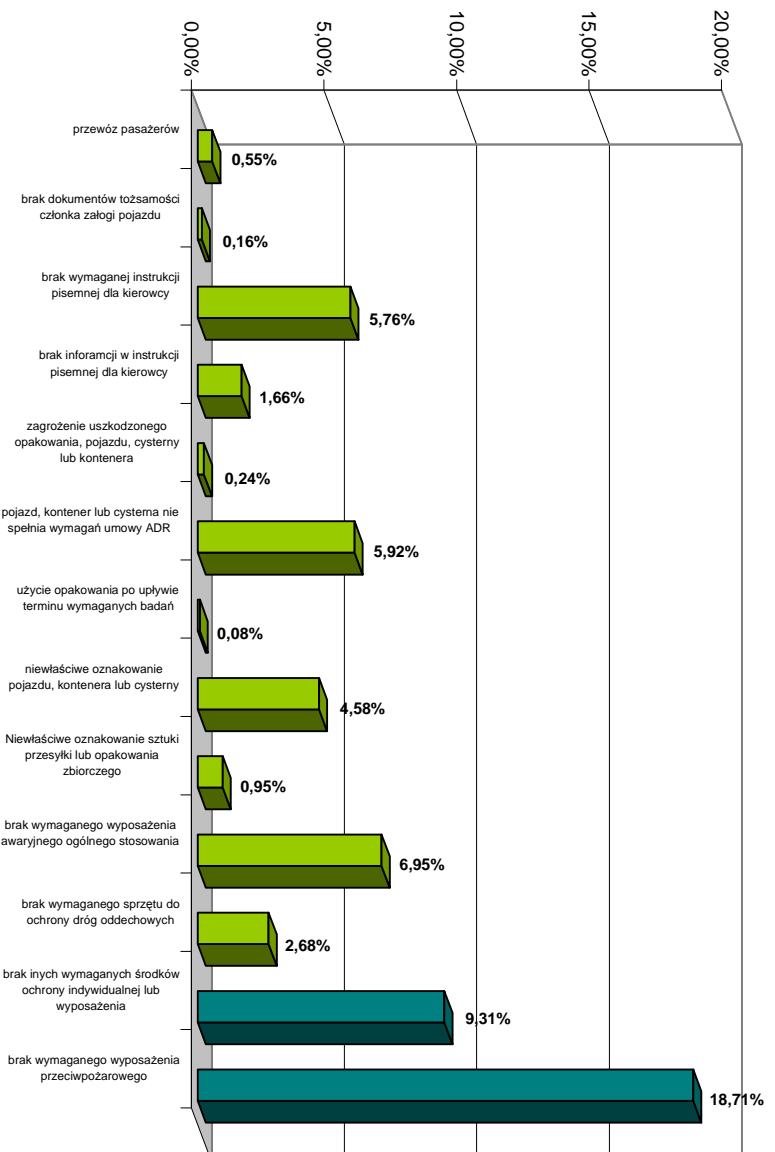


Rys. 19. Realizacja planu kontroli Inspekcji Transportu Drogowego w zakresie liczby kontroli przewozu drogowego towarów niebezpiecznych.

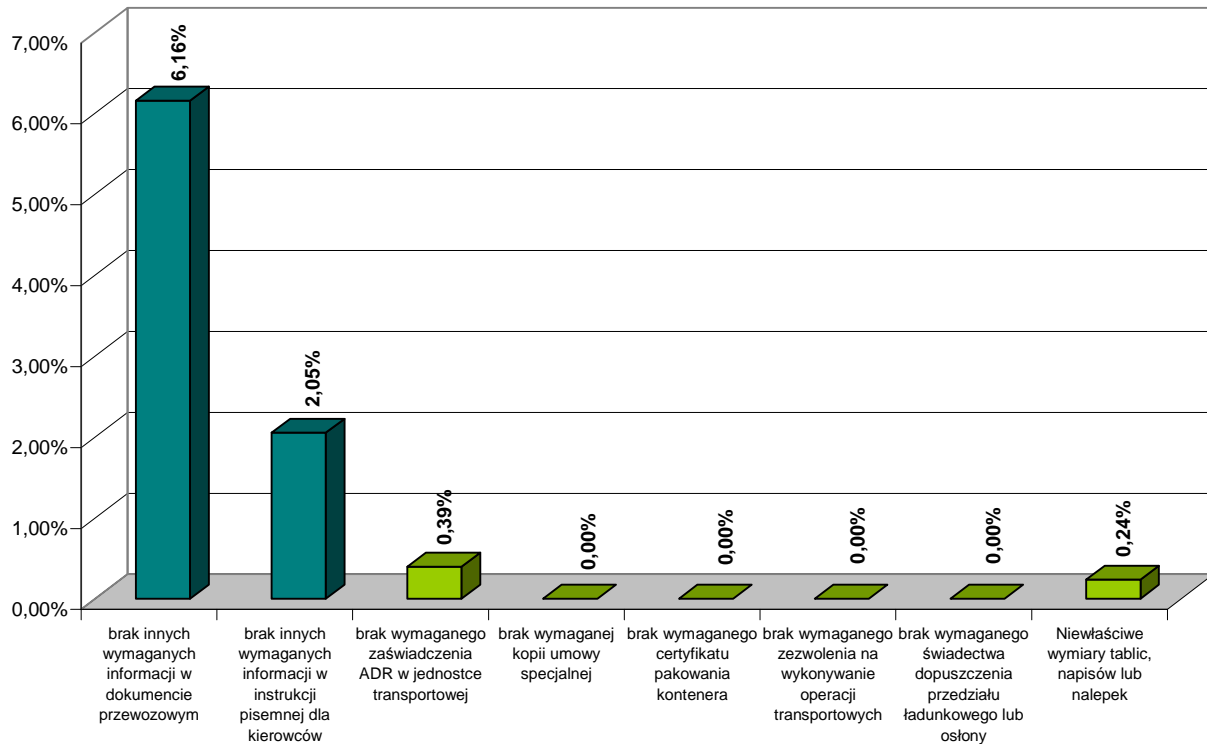
W trakcie kontroli przeprowadzonych w tym zakresie inspektorzy transportu drogowego w 2010 roku stwierdzili **1792** naruszenia przepisów *Umowy Europejskiej dotyczącej międzynarodowego przewozu drogowego towarów niebezpiecznych (ADR)*. Szczegółową strukturę stwierdzonych naruszeń według kategorii zagrożeń, zgodnie z rozporządzeniem Ministra Infrastruktury z dnia 28 września 2005r w sprawie formularza listy kontrolnej przedstawiono na rys. 20.1, 20.2 oraz 20.3.



Rys. 20.1. Struktura naruszeń przepisów w zakresie przewozu drogowego towarów niebezpiecznych I kategorii zagrożeń

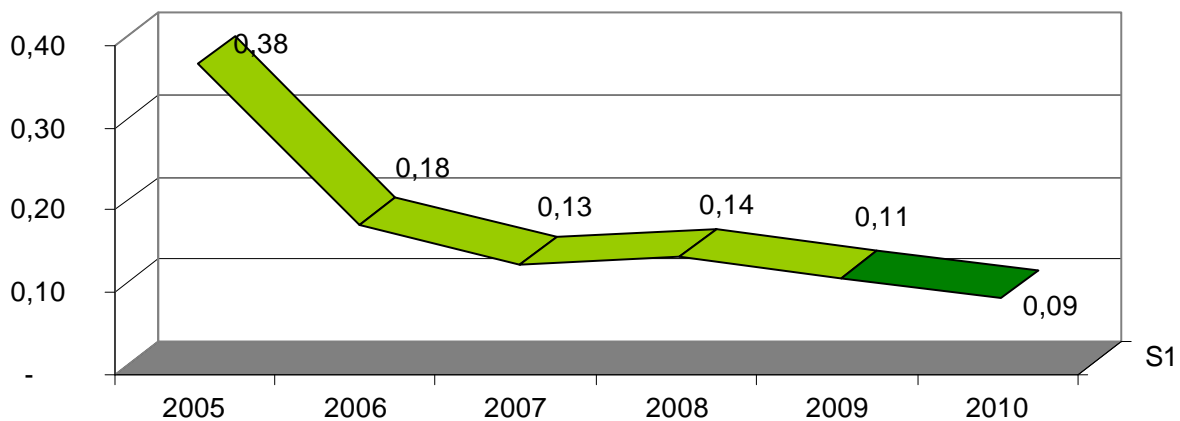


Rys. 20.2. Struktura naruszeń przepisów w zakresie przewozu drogowego towarów niebezpiecznych II kategorii zagrożeń.



Rys. 20.3. Struktura naruszeń przepisów w zakresie przewozu drogowego towarów niebezpiecznych III kategorii zagrożeń.

Na przestrzeni ostatnich 6 lat obserwowany jest systematyczny spadek odsetka kontroli pojazdów przewożących towary niebezpieczne zakończonych ujawnieniem naruszeń przepisów Umowy ADR. Poprawa przestrzegania przepisów w tym zakresie wynika zarówno z systematycznej kontroli prowadzonej przez organy kontrolne, jak i nadzoru sprawowanego w podmiotach uczestniczących w realizacji przewozu drogowego, jaki sprawują doradcy ds. bezpieczeństwa w przewozie drogowym towarów niebezpiecznych.



Rys. 21. Spadek liczby naruszeń Umowy ADR ujawnianych podczas kontroli drogowych pojazdów przewożących towary niebezpieczne.

Innym zadaniem realizowanym przez Inspekcję Transportu Drogowego jest prowadzenie egzaminów dla doradców do spraw bezpieczeństwa, a więc osób sprawujących bezpośredni nadzór nad przewozem drogowym towarów niebezpiecznych w firmach transportowych. W związku z tym zgodnie z przepisami ustawy z dnia 28 października 2002r. o przewozie drogowym towarów niebezpiecznych

(Dz. U. Nr 199, poz. 1671), Wojewódzkie Inspektoraty Transportu Drogowego organizują egzaminy na doradców przy przewozie drogowym towarów niebezpiecznych. W 2010r zaplanowano 50 egzaminów, z czego odbyło się **32**, a 18 zostało odwołanych ze względu na zbyt małą liczbę chętnych. Do egzaminów zgłosiło się 515 osób, z których **186** zdało z wynikiem pozytywnym. Obecnie w bazie doradców prowadzonej przez Głównego Inspektora Transportu Drogowego zarejestrowanych jest **1234** doradców ds. bezpieczeństwa w przewozie drogowym towarów niebezpiecznych.

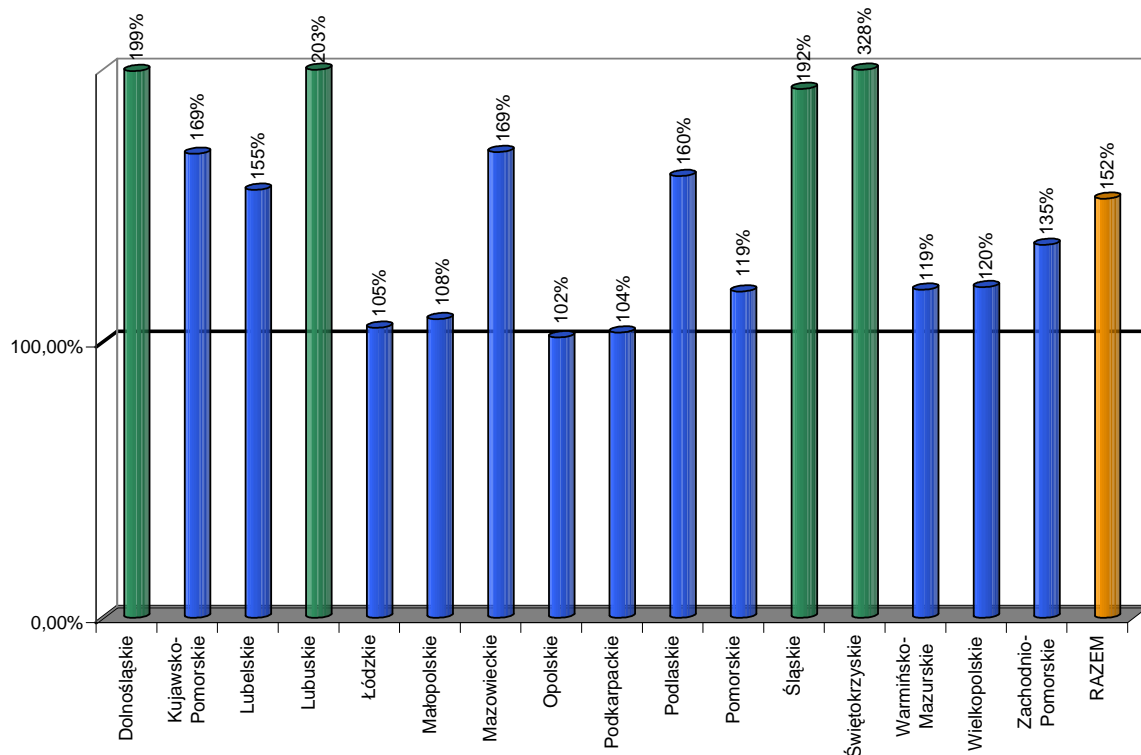
Przy Głównym Inspektorze Transportu Drogowego aktywnie działa również Zespół Konsultacyjno-Doradczy w zakresie przewozu drogowego towarów niebezpiecznych złożony z pracowników Inspekcji Transportu Drogowego. W ramach organizowanych spotkań prowadzone były i nadal są kontynuowane prace nad aktualizacją i modernizacją bazy pytań dla kandydatów na doradców i doradców do spraw bezpieczeństwa w zakresie przewozu drogowego towarów niebezpiecznych. W pierwszym półroczu 2010 roku odbyło się jedno spotkanie zespołu. Na spotkaniu zmieniono treść pytań egzaminacyjnych dla kandydatów na doradców i doradców.

Kontrola przewozu żywych zwierząt

Innym zadaniem, które znajduje się w kompetencjach Inspekcji Transportu Drogowego jest kontrola przewozu drogowego żywych zwierząt. W celu wykonania tego zadania zaplanowano w ramowym planie kontroli na 2010 rok, że minimum **1801** kontroli drogowych będzie dotyczyć pojazdów przewożących zwierzęta. Stanowi to **1%** ogólnej liczby zaplanowanych kontroli drogowych. W ramach realizacji powyższego zadania Inspekcja Transportu Drogowego przeprowadziła w **2741** kontroli drogowych środków transportu przewożących zwierzęta, co daje ok. **152%** realizacji planu kontroli w tym zakresie. Szczegółowe zestawienie dotyczące realizacji planu kontroli przewozu zwierząt we wszystkich Wojewódzkich Inspektoratach Transportu Drogowego przedstawia tabela 5 oraz rys. 22.

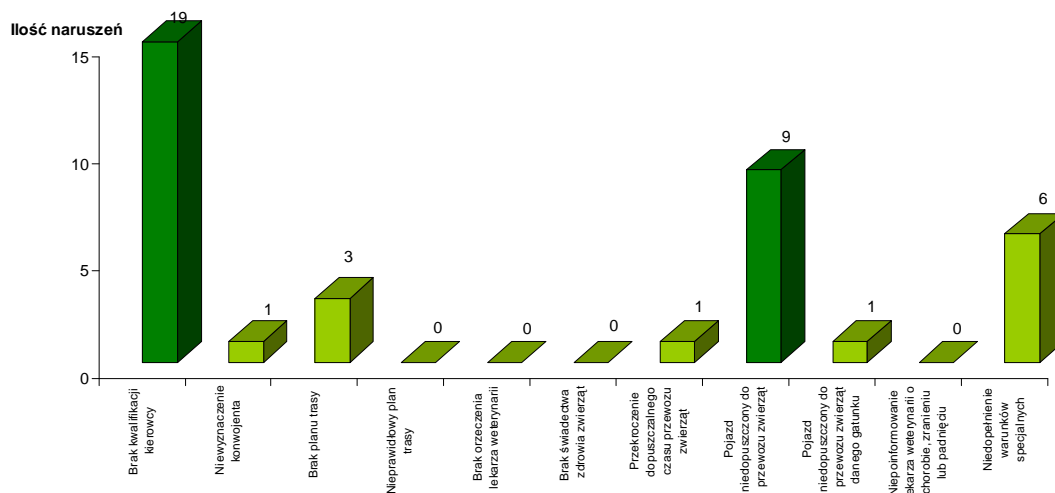
	Województwo	Plan roczny	Liczba kontroli	Realizacja planu
1	Dolnośląskie	131	260	198,52%
2	Kujawsko-Pomorskie	95	160	168,51%
3	Lubelskie	111	173	155,40%
4	Lubuskie	98	199	202,59%
5	Łódzkie	124	131	105,29%
6	Małopolskie	131	142	108,42%
7	Mazowieckie	177	299	169,11%
8	Opolskie	69	70	101,81%
9	Podkarpackie	151	156	103,58%
10	Podlaskie	105	168	160,34%
11	Pomorskie	82	97	118,50%
12	Śląskie	147	283	192,07%
13	Świętokrzyskie	65	215	328,32%
14	Warmińsko-Mazurskie	98	117	119,11%
15	Wielkopolskie	141	169	120,04%
16	Zachodnio-Pomorskie	75	102	135,45%
	RAZEM	1801	2741	152,21%

Tabela 5. Realizacja planu kontroli Inspekcji Transportu Drogowego w zakresie liczby kontroli przewozu drogowego żywych zwierząt.



Rys. 22. Realizacja planu kontroli Inspekcji Transportu Drogowego w zakresie liczby kontroli przewozu drogowego żywych zwierząt.

W wyniku przeprowadzonych kontroli stwierdzono **40** przypadków naruszenia przepisów ustawy o ochronie zwierząt sankcjonowanych karami administracyjnymi zgodnie z załącznikiem do ustawy o transporcie drogowym. Strukturę naruszeń przepisów dotyczących przewozu drogowego zwierząt, ujawnianych podczas kontroli Inspekcji Transportu Drogowego przedstawia rys. 23. Analizując powyższe dane należy wskazać, że liczba naruszeń sankcjonowanych zgodnie z załącznikiem do ustawy o transporcie drogowym, które są ujawniane podczas kontroli transportu żywych zwierząt nie jest duża, a najczęściej spotykane naruszenia dotyczą niewyznaczenia odpowiednio wykwalifikowanego konwojenta, który może opiekować się zwierzętami podczas transportu oraz stosowanie do przewozu zwierząt pojazdów nieposiadających stosownego dopuszczenia do tego rodzaju transportu.



Rys. 23. Struktura naruszeń przepisów w zakresie przewozu drogowego żywych zwierząt.

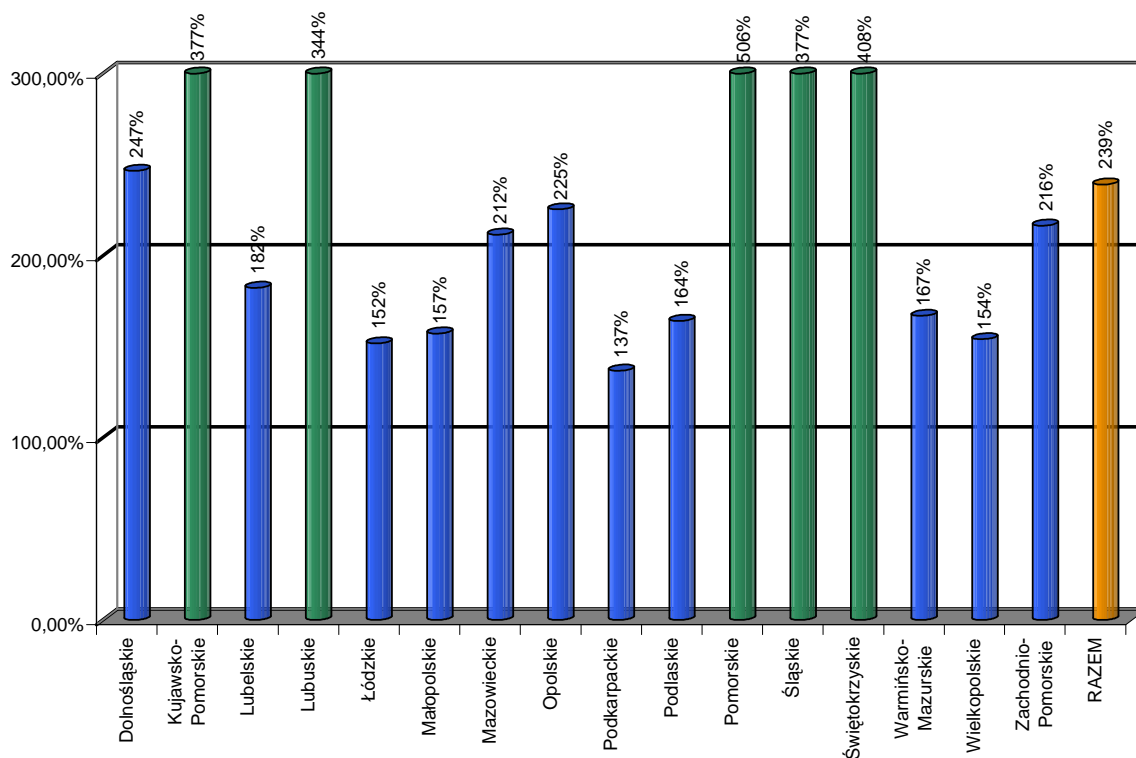
Kontrola przewozu odpadów

Innym zadaniem realizowanym przez inspektorów Inspekcji Transportu Drogowego jest kontrola przepisów w zakresie przemieszczania odpadów. W „*Ramowym Planie Kontroli Inspekcji Transportu Drogowego w roku 2010*”, celem realizacji powyższego zadania zaplanowano **1801** kontroli drogowych pojazdów przewożących odpady, czyli **1%** planowanej ogólnej liczby kontroli drogowych. W ramach realizacji tego zadania w pierwszym półroczu 2010 roku inspektorzy skontrolowali **4304** pojazdy przewożące odpady, co oznacza realizację planu rocznego w **239%**. Szczegółowe zestawienie dotyczące realizacji planu kontroli przewozu

drogowego odpadów we wszystkich Wojewódzkich Inspektoratach Transportu Drogowego przedstawia tabela 6 oraz rys. 24.

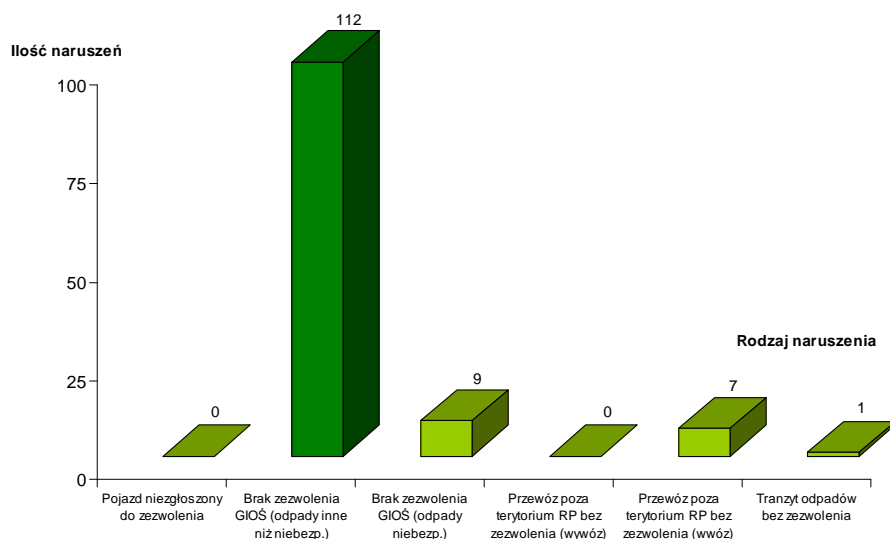
	Województwo	Plan roczny	Liczba kontroli	Realizacja planu
1	Dolnośląskie	131	323	246,63%
2	Kujawsko-Pomorskie	95	358	377,03%
3	Lubelskie	111	203	182,35%
4	Lubuskie	98	338	344,10%
5	Łódzkie	124	189	151,91%
6	Małopolskie	131	206	157,29%
7	Mazowieckie	177	374	211,53%
8	Opolskie	69	155	225,43%
9	Podkarpackie	151	206	136,77%
10	Podlaskie	105	172	164,16%
11	Pomorskie	82	414	505,77%
12	Śląskie	147	555	376,68%
13	Świętokrzyskie	65	267	407,73%
14	Warmińsko-Mazurskie	98	164	166,96%
15	Wielkopolskie	141	217	154,13%
16	Zachodnio-Pomorskie	75	163	216,45%
	RAZEM	1801	4304	239,00%

Tabela 6. Realizacja planu kontroli Inspekcji Transportu Drogowego w zakresie liczby kontroli przewozu drogowego odpadów.



Rys. 24. Realizacja planu kontroli Inspekcji Transportu Drogowego w zakresie liczby kontroli przewozu drogowego odpadów.

W wyniku kontroli przeprowadzonych w tym zakresie inspektorzy transportu drogowego stwierdzili **129** naruszeń przepisów ustawy o odpadach sankcjonowanych zgodnie z załącznikiem do ustawy o transporcie drogowym. Strukturę naruszeń przepisów ustawy o odpadach przedstawiono na rys. 13. Analizując realizację planu kontroli należy wskazać, że na terenie pięciu województw, tj. kujawsko-pomorskiego, lubuskiego, pomorskiego, śląskiego i świętokrzyskiego odsetek kontroli pojazdów przewożących odpady jest znacząco większy niż w pozostałych województwach, może to wskazywać, że na terenie tych województw znajdują się większe zakłady zajmujące się gospodarowaniem odpadami lub prowadzą szlaki komunikacyjne przewozu odpadów po terytorium Polski. Wśród najczęściej napotykaných naruszeń ujawnianých podczas kontroli przez inspektorów transportu drogowego jest przewóz odpadów bez wymaganego zezwolenia na przewóz odpadów innych niż niebezpieczne.



Rys. 25. Struktura naruszeń przepisów w zakresie przewozu drogowego odpadów.

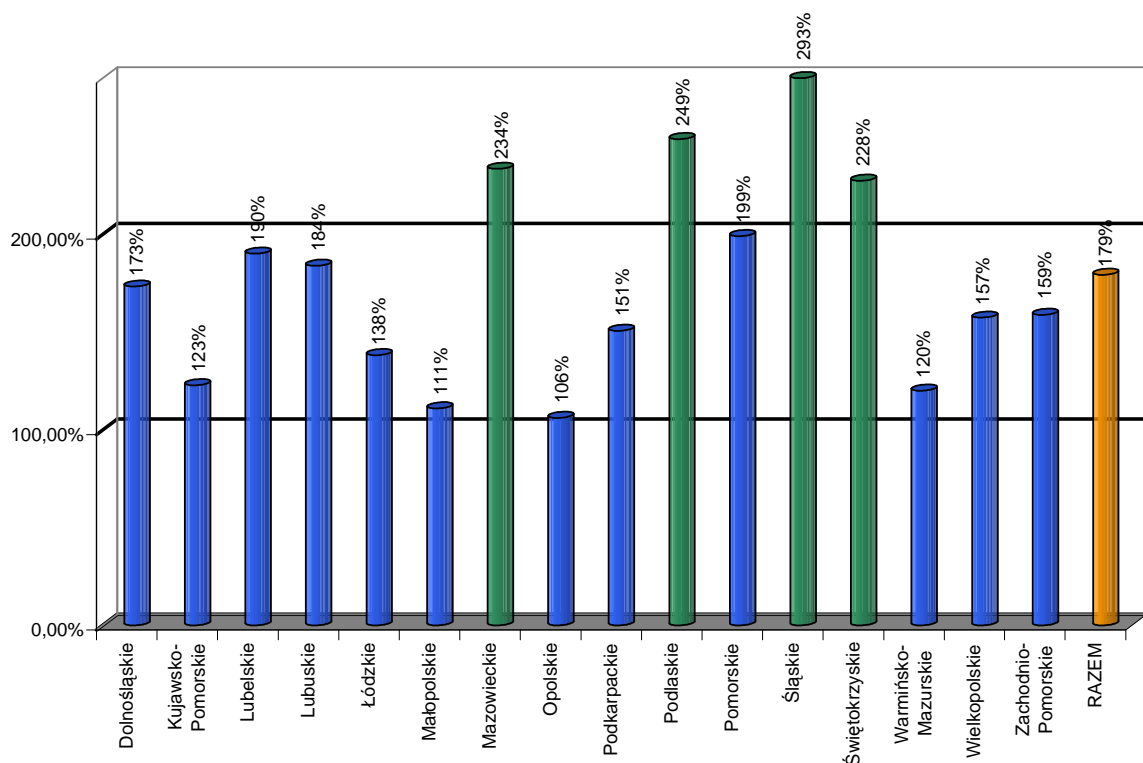
Kontrola przewozu szybko psujących się artykułów spożywczych

Zadaniem Inspekcji Transportu Drogowego jest również kontrola przewozu szybko psujących się artykułów spożywczych. Zgodnie z rocznym planem kontroli Inspekcji Transportu Drogowego inspektorzy mieli w 2010 roku wykonać **5402** kontroli drogowych w tym zakresie, tj. 3% ogólnej liczby zaplanowanych kontroli. W rezultacie działań kontrolnych podjętych w tym zakresie Inspekcja Transportu Drogowego przeprowadziła **9689** kontroli drogowych tego rodzaju przewozu, co stanowi realizację zakładanego planu rocznego w **179%**. Szczegółowe zestawienie

dotyczące realizacji planu kontroli przewozu szybkopsujących się artykułów spożywczych we wszystkich Wojewódzkich Inspektoratach Transportu Drogowego przedstawia tabela 7 oraz rys. 26.

	Województwo	Plan roczny	Liczba kontroli	Realizacja planu
1	Dolnośląskie	393	681	173,32%
2	Kujawsko-Pomorskie	285	350	122,87%
3	Lubelskie	334	635	190,14%
4	Lubuskie	295	542	183,93%
5	Łódzkie	373	516	138,24%
6	Małopolskie	393	436	110,97%
7	Mazowieckie	530	1239	233,59%
8	Opolskie	206	219	106,17%
9	Podkarpackie	452	681	150,72%
10	Podlaskie	314	782	248,79%
11	Pomorskie	246	489	199,13%
12	Śląskie	442	1294	292,75%
13	Świętokrzyskie	196	447	227,54%
14	Warmińsko-Mazurskie	295	354	120,13%
15	Wielkopolskie	422	665	157,44%
16	Zachodnio-Pomorskie	226	359	158,91%
	RAZEM	5402	9689	179,35%

Tabela 7. Realizacja planu kontroli Inspekcji Transportu Drogowego w zakresie liczby kontroli przewozu drogowego szybkopsujących się artykułów spożywczych.

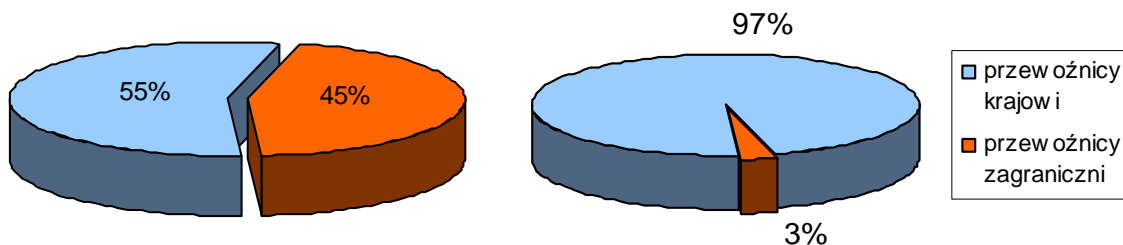


Rys. 26. Realizacja planu kontroli Inspekcji Transportu Drogowego w zakresie liczby kontroli przewozu drogowego szybkopsujących się artykułów spożywczych.

W wyniku przeprowadzonych kontroli stwierdzono **131** przypadki braku wymaganego świadectwa zgodnie z umową o międzynarodowych przewozach szybkością się artykułów żywnościowych i o specjalnych środkach transportu przeznaczonych do tych przewozów *ATP*. Jak można wywnioskować porównując liczbę skontrolowanych pojazdów przewożących szybkością się artykuły spożywcze z liczbą naruszeń z tym związanych, naruszenia występują niezbyt często, dlatego też pomimo znaczącego przekroczenia wykonania planu kontroli w niektórych WITD, nie jest celowym zwiększanie planowanej liczby w tym zakresie w kolejnych latach.

5. Kontrola masy, nacisków na osie oraz wymiarów pojazdów

Kolejnym zadaniem realizowanym przez Inspekcję Transportu Drogowego była kontrola masy, nacisków na osie oraz wymiarów pojazdów. Zadania te realizowane były pomimo problemów związanych z koniecznością naprawy i legalizacji sprzętu, znajdującego się w posiadaniu Inspekcji oraz brakiem na wielu drogach odpowiednio przygotowanych miejsc parkingowych do kontroli masy i nacisków na osie pojazdów. „*Ramowy Plan Kontroli Inspekcji Transportu Drogowego w roku 2010*” przewiduje w tym zakresie przeprowadzenie **12%** kontroli wymiarów, masy i nacisków osi pojazdów z ogólnej liczby planowanych kontroli, tj. łącznie **21 610** kontroli. W ramach realizacji tego zadania inspektorzy Inspekcji Transportu Drogowego skontrolowali w br. **21 902** pojazdy, w tym 12 048 pojazdów przewoźników polskich oraz 9854 pojazdy przewoźników zagranicznych, co stanowi **101%** realizacji rocznego planu kontroli.



a) Podział procentowy kontroli przewoźników krajowych i zagranicznych.

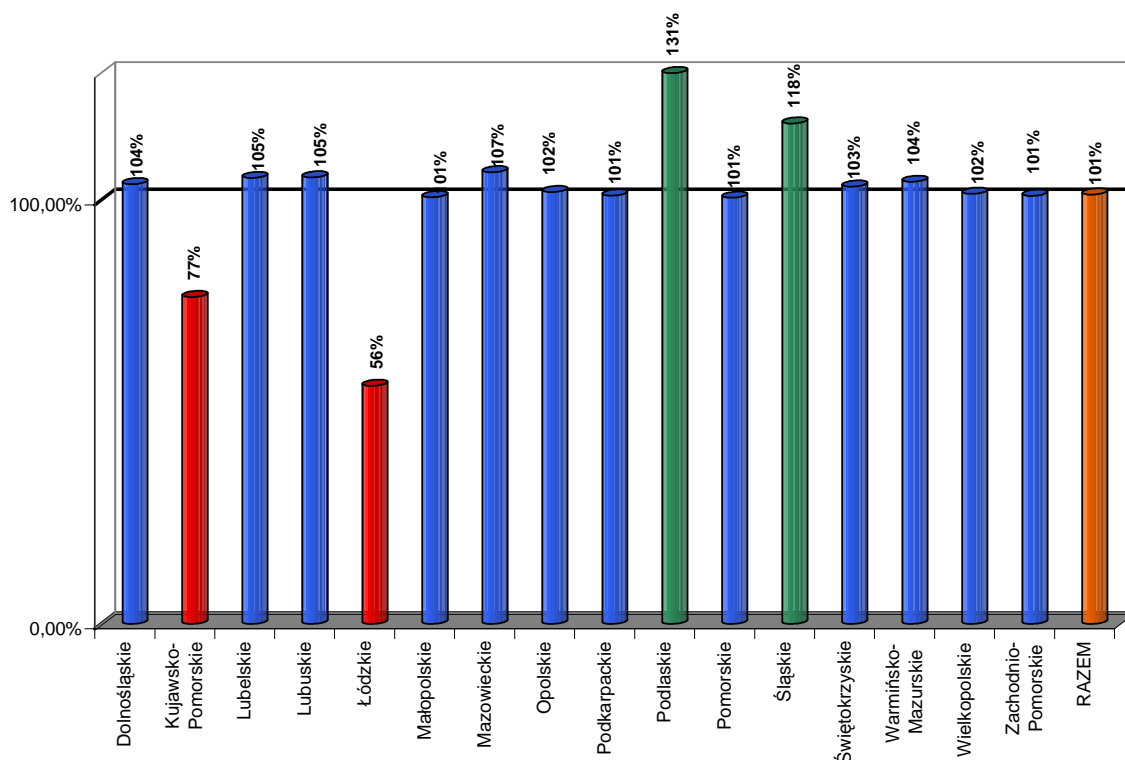
b) Udział procentowy kar nakładanych przewoźników krajowych i zagranicznych.

Rys. 27. Rozkład procentowy liczby kontroli i kar nakładanych na przewoźników krajowych i zagranicznych.

Szczegółowe zestawienie dotyczące realizacji planu kontroli wymiarów, masy i nacisków osi we wszystkich Wojewódzkich Inspektoratach Transportu Drogowego przedstawia tabela 8 oraz rys. 28.

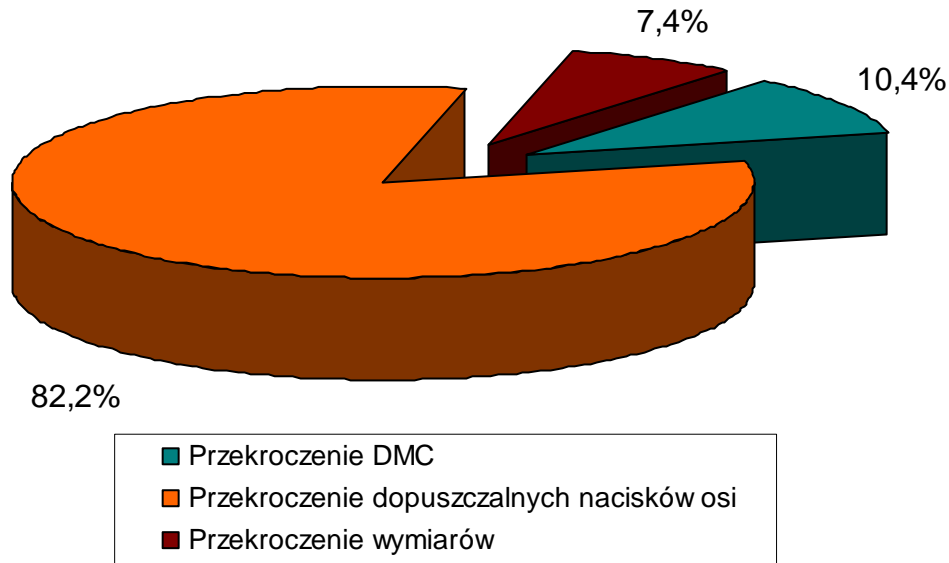
	Województwo	Plan roczny	Liczba kontroli	Realizacja planu
1	Dolnośląskie	1572	1631	103,78%
2	Kujawsko-Pomorskie	1139	879	77,14%
3	Lubelskie	1336	1406	105,25%
4	Lubuskie	1179	1242	105,37%
5	Łódzkie	1493	839	56,19%
6	Małopolskie	1572	1583	100,72%
7	Mazowieckie	2122	2262	106,61%
8	Opolskie	825	841	101,93%
9	Podkarpackie	1807	1827	101,09%
10	Podlaskie	1257	1647	131,00%
11	Pomorskie	982	988	100,58%
12	Śląskie	1768	2088	118,10%
13	Świętokrzyskie	786	811	103,21%
14	Warmińsko-Mazurskie	1179	1230	104,35%
15	Wielkopolskie	1689	1715	101,51%
16	Zachodnio-Pomorskie	904	913	101,03%
	RAZEM	21610	21902	101,35%

Tabela 8. Realizacja planu kontroli Inspekcji Transportu Drogowego w zakresie liczby kontroli wymiarów, masy i nacisków osi pojazdów.



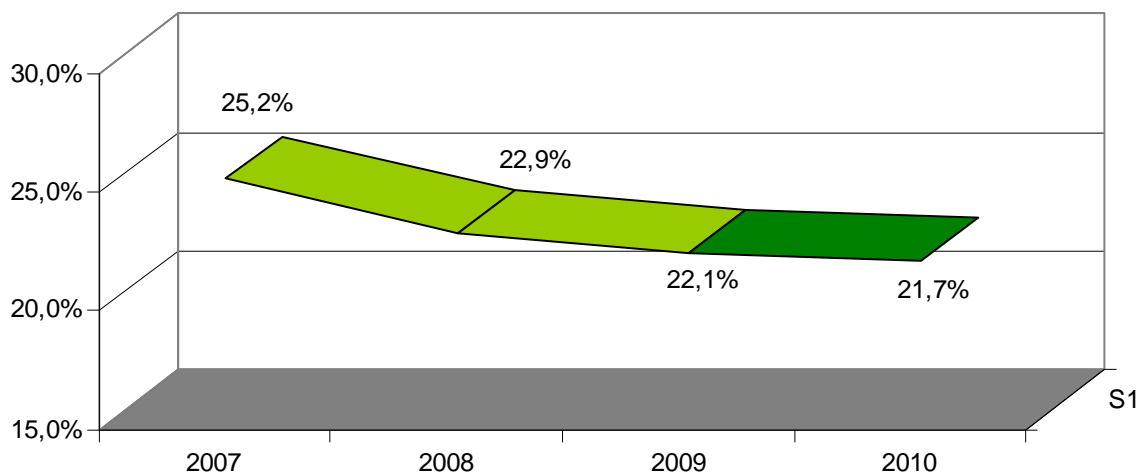
Rys. 28. Realizacja planu kontroli Inspekcji Transportu Drogowego w zakresie liczby kontroli wymiarów, masy i nacisków osi pojazdów.

W wyniku przeprowadzonych kontroli wydano **4762** decyzji o nałożeniu kary pieniężnej na łączną kwotę **16,5 mln zł** (**3952** decyzje na kwotę **16 mln zł** na przewoźników krajowych i **810** decyzji na kwotę **0,5 mln zł** – na przewoźników zagranicznych). Z **12 219** stwierdzonych naruszeń najczęściej spotykanym jest przekroczenie dopuszczalnych na danej drodze nacisków na osie pojazdów, a następnie przekroczenie dopuszczalnej masy całkowitej oraz wymiarów pojazdu wraz z ładunkiem. Strukturę stwierdzonych naruszeń w zakresie kontroli parametrów pojazdów na drogach przedstawia rys. 29.



Rys. 29. Struktura naruszeń przepisów w zakresie kontroli parametrów pojazdów.

W okresie od 2007 roku, czyli od czasu systematycznego zwiększania liczby kontroli Inspekcji prowadzonych w tym zakresie, obserwowany jest nieznaczny, ale systematyczny spadek odsetka kontroli parametrów pojazdów, w trakcie których stwierdzane są naruszenia przepisów.



Rys. 30. Spadek liczby naruszeń w zakresie wymiarów, masy i nacisków osi pojazdów ujawnianych podczas kontroli drogowych prowadzonych przez Inspekcję Transportu Drogowego.

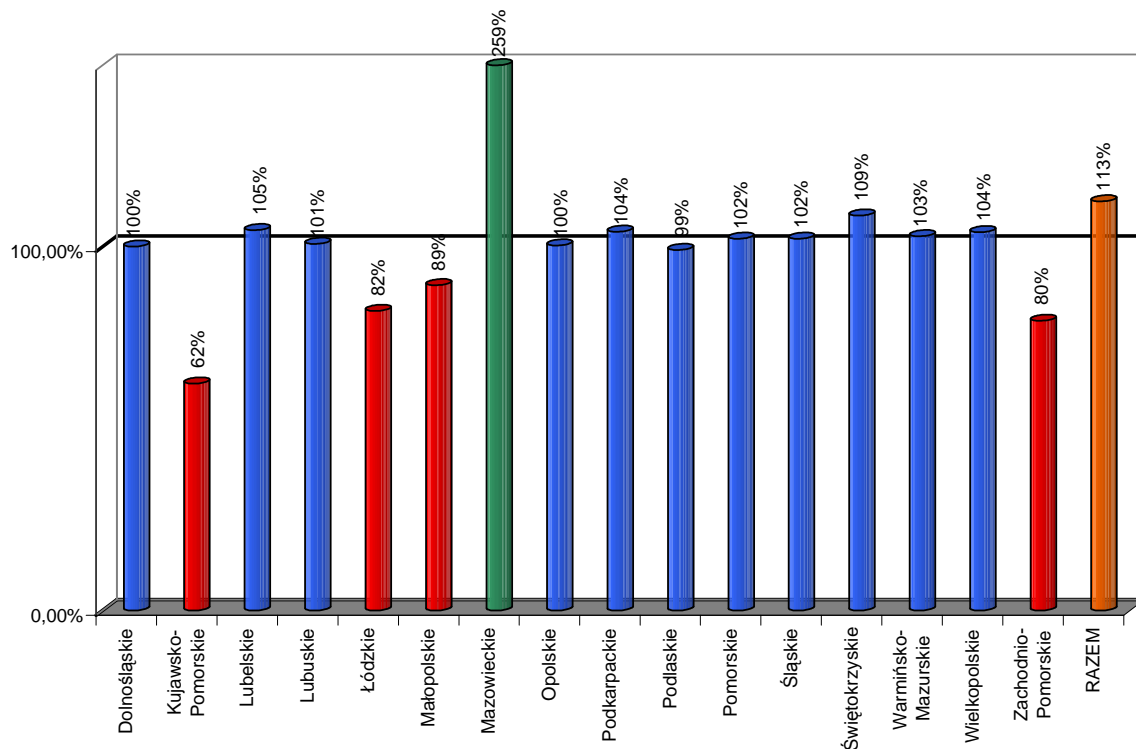
Ustawa o transporcie drogowym przyznaje Inspekcji Transportu Drogowego dodatkową kompetencję w zakresie kontroli rodzaju używanego przez przewoźników paliwa, poprzez pobranie próbek ze zbiornika pojazdu mechanicznego. **W 2010r. inspektorzy wykonali 2812 takich kontroli, w efekcie których stwierdzono jedynie 2 przypadki naruszeń przepisów zakończone nałożeniem kar pieniężnych.**

6. Kontrola przedsiębiorstw

Inspekcja Transportu Drogowego posiada ponadto uprawnienia do kontroli przedsiębiorstw wykonujących przewozy drogowe w ich siedzibach. W zakresie realizacji działań kontrolnych zaplanowano w rocznym planie kontroli na 2010 rok przeprowadzenie **2581** kontroli wewnętrznych firm. W ramach realizacji tego zadania, na zlecenie Głównego Inspektora oraz na podstawie samodzielnie sporządzanych przez Wojewódzkie Inspektoraty Transportu Drogowego planów kontroli inspektorzy przeprowadzili **2906** kontroli w przedsiębiorstwach wykonujących transport drogowy lub przewóz na potrzeby własne, co oznacza realizację planu w **113%**. Szczegółowe zestawienie dotyczące realizacji planu kontroli w przedsiębiorstwach we wszystkich Wojewódzkich Inspektoratach Transportu Drogowego przedstawia tab. 9 oraz rys. 31.

	Województwo	Plan roczny	Liczba kontroli	Realizacja planu
1	Dolnośląskie	188	188	100%
2	Kujawsko-Pomorskie	136	85	62%
3	Lubelskie	160	167	105%
4	Lubuskie	141	142	101%
5	Łódzkie	178	147	82%
6	Małopolskie	188	168	89%
7	Mazowieckie	253	657	259%
8	Opolskie	99	99	100%
9	Podkarpackie	216	225	104%
10	Podlaskie	150	149	99%
11	Pomorskie	117	120	102%
12	Śląskie	211	216	102%
13	Świętokrzyskie	94	102	109%
14	Warmińsko-Mazurskie	141	145	103%
15	Wielkopolskie	202	210	104%
16	Zachodnio-Pomorskie	108	86	80%
	RAZEM	2581	2906	113%

Tabela 9. Realizacja planu kontroli Inspekcji Transportu Drogowego w zakresie liczby kontroli przedsiębiorstw wykonujących przewozy drogowe.

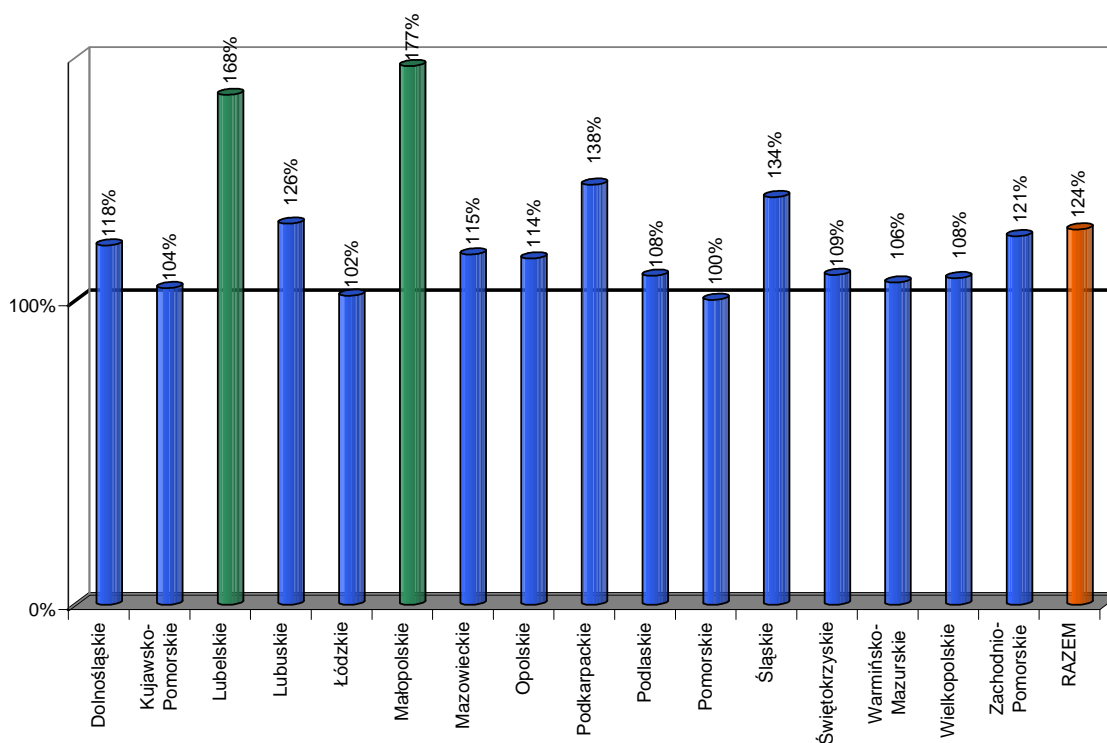


Rys. 31. Realizacja planu kontroli Inspekcji Transportu Drogowego w zakresie liczby kontroli przedsiębiorstw wykonujących przewozy drogowe.

Zgodnie z art. 2 ust. 3 tiret 3 dyrektywy 2006/22/WE, od dnia 1 stycznia 2008 r., kontrole kierowców w zakresie norm czasu prowadzenia pojazdów mają być realizowane w ten sposób, że nie mniej niż 50% sprawdzanych dni pracy kierowców ma podlegać kontroli w przedsiębiorstwie, natomiast minimum 30% kontroli na drodze. W celu uzyskania pięćdziesięcioprocentowego wskaźnika dni pracy kierowców skontrolowanych w przedsiębiorstwach w *Ramowym Planie Kontroli* określono kontrolę minimalnej liczby dni pracy kierowców w kontroli w przedsiębiorstwie. Realizację zakładanego planu kontroli w zakresie liczby dni pracy kierowców kontrolowanych w ramach kontroli w przedsiębiorstwie przedstawia tabela 10 i rys. 32.

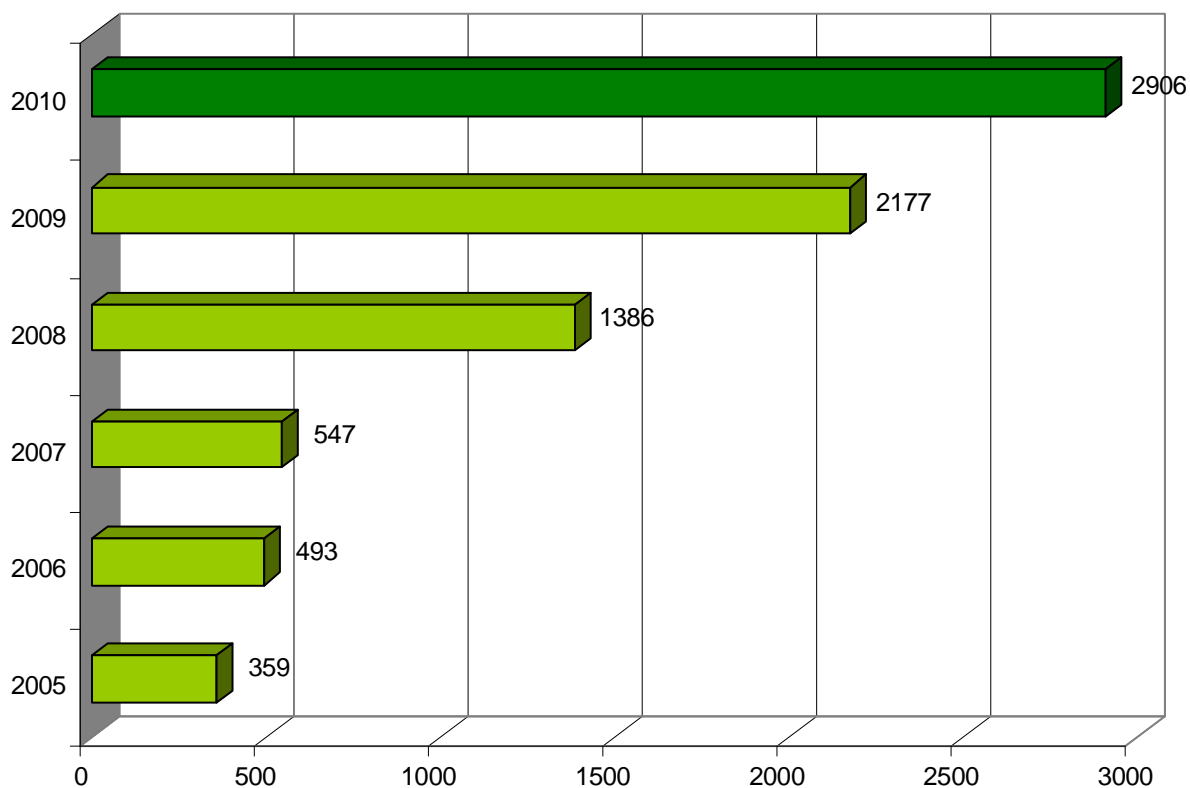
	Województwo	Plan roczny	Liczba kontrolowanych dni pracy	Realizacja planu
1	Dolnośląskie	67579	80000	118%
2	Kujawsko-Pomorskie	48995	51094	104%
3	Lubelskie	57443	96482	168%
4	Lubuskie	50685	63619	126%
5	Łódzkie	64201	65350	102%
6	Małopolskie	67579	119891	177%
7	Mazowieckie	91232	105287	115%
8	Opolskie	35479	40465	114%
9	Podkarpackie	77716	107508	138%
10	Podlaskie	54064	58568	108%
11	Pomorskie	42237	42419	100%
12	Śląskie	76027	102050	134%
13	Świętokrzyskie	33790	36723	109%
14	Warmińsko-Mazurskie	50685	53789	106%
15	Wielkopolskie	72648	78143	108%
16	Zachodnio-Pomorskie	38858	47177	121%
	RAZEM	929218	1148565	124%

Tabela 10. Realizacja planu kontroli Inspekcji Transportu Drogowego w zakresie liczby dni pracy kierowców kontrolowanych w ramach kontroli przedsiębiorstw wykonujących przewozy drogowe.



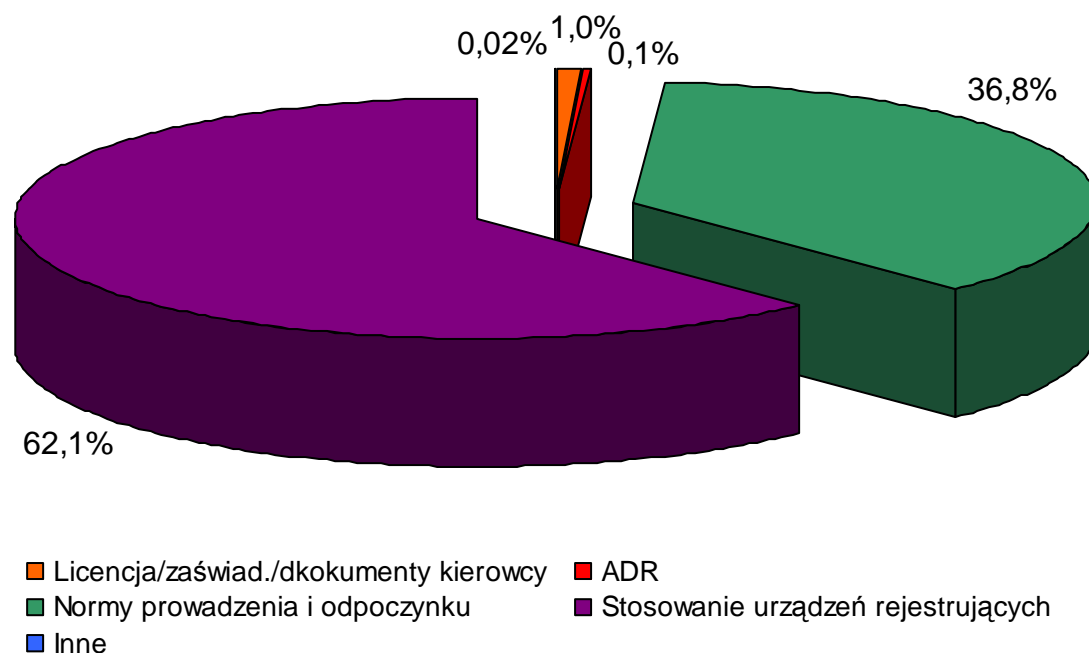
Rys. 32. Realizacja planu kontroli Inspekcji Transportu Drogowego w zakresie liczby dni pracy kierowców kontrolowanych w ramach kontroli przedsiębiorstw wykonujących przewozy drogowe.

Zwiększona liczba kontroli wewnętrznych przewoźników jest efektem wdrożenia w Polsce przepisów dyrektywy 2006/22/WE Parlamentu Europejskiego i Rady z dnia 15 marca 2006 r. w sprawie minimalnych warunków wykonania rozporządzeń Rady (EWG) nr 3820/85 i 3821/85 dotyczących przepisów socjalnych odnoszących się do działalności w transporcie drogowym oraz uchylającej dyrektywę Rady 88/599/EWG (Dz. Urz. WE. L102 z 11.4.2006). Spowodowało to konieczność wprowadzenia zmian w planie kontroli Inspekcji Transportu Drogowego już w 2008 roku. Zgodnie bowiem z art. 2 ust. 3 tiret 3 dyrektywy 2006/22/WE, od dnia 1 stycznia 2008 r., kontrole kierowców w zakresie norm czasu prowadzenia pojazdów mają być realizowane w ten sposób, że nie mniej niż 50% sprawdzanych dni pracy kierowców ma podlegać kontroli w przedsiębiorstwie, natomiast minimum 30% kontroli na drodze. Mając na uwadze wejście w życie powyższych przepisów, plany kontroli Inspekcji w latach 2008-2010, a także w latach następnych przewidują znaczące zwiększenie liczby kontroli przedsiębiorstw, w celu uzyskania pięćdziesięcioprocentowego wskaźnika dni pracy kierowców skontrolowanych w przedsiębiorstwach.



Rys. 33. Liczba kontroli w przedsiębiorstwach przeprowadzanych przez Inspekcję Transportu Drogowego w latach 2003-2010.

W trakcie kontroli przeprowadzonych na terenie przedsiębiorstw inspektorzy transportu drogowego stwierdzili ponad **243 tys.** naruszeń przepisów sankcjonowanych zgodnie z załącznikiem do ustawy o transporcie drogowym. Ponad 62% stwierdzonych naruszeń dotyczyło nieprawidłowego używania urządzeń rejestrujących, 36% naruszeń związanych było z nieprzestrzeganiem przez kierowców przepisów dotyczących czasu prowadzenia pojazdów oraz obowiązkowych przerw i odpoczynków, natomiast ok. 1% stanowiły naruszenia związane z wymogami dotyczącymi posiadania wymaganych licencji, zaświadczeń o wykonywaniu przewozów niezarobkowych lub dokumentacji kierowców (szczegółowy wykaz struktury naruszeń przedstawia rys. 32).



Rys. 34. Struktura naruszeń przepisów stwierdzanych podczas kontroli w siedzibach przedsiębiorstw.

W rezultacie stwierdzenia rażących naruszeń w trakcie przeprowadzonych kontroli, w stosunku do 351 firm z wnioskami do organów wydających licencje o cofnięcie uprawnień przewozowych lub wszczęcie procedury określonej w art. 15 ust. 2¹ ustawy o transporcie drogowym, z tego 199 wniosków dotyczyło firm wykonujących międzynarodowy transporty drogowy.

W ramach prowadzonej przez Najwyższą Izbę Kontroli koordynowanej kontroli dotyczącej „Wykonywania zadań przez samorzady terytorialne w zakresie organizowania regionalnych przewozów autobusowych” Główny Inspektorat

¹ „Cofnięcie licencji w przypadkach określonych w ust. 1 pkt 2 lit. a, b, d oraz lit. e poprzedza się pisemnym ostrzeżeniem przedsiębiorcy, że w przypadku ponownego stwierdzenia naruszenia tych przepisów wszczyna się postępowanie w sprawie cofnięcia licencji.”

Transportu Drogowego przekazał informację o kontrolach przeprowadzonych w okresie od 1 stycznia 2009 do 30 czerwca 2010r. przez Wojewódzkie Inspektoraty Transportu Drogowego w zakresie nadzoru nad wydawaniem licencji i zezwoleń w krajowym transporcie drogowym, a także zaświadczeń przy przewozach na potrzeby własne, określonym w art. 86 ust. 2 ustawy o transporcie drogowym. Zgodnie z przekazaną informacją w pierwszej połowie 2010 roku przeprowadzono łącznie 58 kontroli w powyższym zakresie, z czego 47 to kontrole planowane, 3 – kontrole doraźne, 8 – kontrole sprawdzające. Dwie kontrole zostały przeprowadzone w urzędach marszałkowskich (woj. kujawsko-pomorskie i śląskie), 34 przeprowadzono w starostwach powiatowych oraz 21 w urzędach miast i urzędach gmin. Zestawienie przedstawiające liczbę przeprowadzonych kontroli przez poszczególne wojewódzkie inspektoraty transportu drogowego, z podziałem na kontrole planowane, doraźne i sprawdzające przeprowadzone w roku 2009 i pierwszej połowie roku 2010 przedstawia poniższa tabela.

Województwo	2009			I połowa 2010		
	Plano- wane	Doraźnie	Spraw- dzające	Planowane	Doraźnie	Spraw- dzające
Dolnośląskie	4	0	0	5	0	0
Kujawsko-pomorskie	4	1	0	4	0	0
Lubelskie	9	1	0	1	0	0
Lubuskie	6	0	0	0	0	0
Łódzkie	5	0	0	1	0	0
Małopolskie	6	2	0	3	0	0
Mazowieckie	5	1	2	5	0	1
Opolskie	3	1	0	2	1	0
Podkarpackie	6	0	0	0	0	0
Podlaskie	7	0	0	4	0	0
Pomorskie	9	2	0	6	1	0
Śląskie	4	1	3	0	1	6
Świętokrzyskie	2	0	0	5	0	0
Warmińsko-mazurskie	6	0	1	3	0	0
Wielkopolskie	10	0	0	5	0	0
Zachodniopomorskie	4	0	0	3	0	1
Razem	90	9	6	47	3	8

Tabela 11. Kontrole prowadzone przez wojewódzkich inspektorów transportu drogowego w ramach nadzoru nad wydawaniem licencji i zezwoleń w krajowym transporcie drogowym oraz zaświadczeń na wykonywanie przewozów na potrzeby własne w niezarobkowym krajowym przewozie drogowym.

W efekcie przeprowadzonych kontroli stwierdzone zostały nieprawidłowości związane z wydawaniem licencji i zezwoleń w krajowym transporcie drogowym oraz

zaświadczeń w niezarobkowym krajowym przewozie drogowym. Do najczęściej występujących nieprawidłowości związanych z wydawaniem licencji i zezwoleń w krajowym transporcie drogowym osób należało:

- Przyjmowanie nieprawidłowo sporządzonych lub niekompletnych wniosków o wydanie zezwoleń na przewozy na liniach regularnych;
- Brak lub nieprawidłowości przy wykonywaniu wymaganej analizy rynkowej przy udzielaniu zezwoleń na regularne przewozy drogowe, w tym w szczególności brak opinii organizacji konsumentów,
- Nieprawidłowości w ocenie dokumentów potwierdzających spełnienie wymogów koniecznych do uzyskania licencji na wykonywanie transportu drogowego, w tym w szczególności dokumentów wymaganych przy ocenie zabezpieczeń finansowych,
- Nieprzekazywanie w wyznaczonych terminach, zgodnie z art. 83. ust. 3 ustawy o transporcie drogowym, informacji o wydanych licencjach i zezwoleniach Ministrowi Infrastruktury.

Ponadto ujawnione zostały również inne nieprawidłowości związane z wydawaniem licencji zezwoleń w zakresie związanym z przewozami regularnymi osób:

- Przypadki wydanych zezwoleń na przewozy regularne osób dla przewoźników dysponujących pojazdami niebędącymi autobusami,
- Brak dokumentów potwierdzających uzyskanie przez przewoźnika prawa do korzystania z przystanków przy wydaniu zezwolenia na linię regularną,
- Niedokonanie uzgodnień z innymi organami samorządowymi zgodnie z wymogami ustawy o transporcie drogowym przy wydawaniu zezwoleń na linię regularną,
- Wydawanie zezwoleń niezgodnie z wzorem określonym w rozporządzeniu Ministra Infrastruktury,
- Nieprowadzenie kontroli przewoźników, przewidzianej dla organów wydających licencje i zezwolenia w ustawie o transporcie drogowym,
- Nieprawidłowe pobieranie opłat za wydanie licencji lub zezwolenia,
- Przedłużony czas prowadzenia postępowań administracyjnych związanych z wydawaniem licencji lub zezwoleń.

Szczegółowe zestawienia z realizacji zadań kontrolnych w powyższym zakresie wojewódzcy inspektorzy transportu drogowego są zobowiązani przekazać Głównemu Inspektorowi Transportu Drogowego do końca czerwca 2011 roku.

7. Współpraca międzynarodowa

Zgodnie z art. 7 ust. 2 dyrektywy 2006/22/WE Parlamentu Europejskiego i Rady z dnia 15 marca 2006 r. w sprawie minimalnych warunków wykonania rozporządzeń Rady (EWG) nr 3820/85 i nr 3821/85 dotyczących przepisów socjalnych odnoszących się do działalności w transporcie drogowym oraz uchylającej dyrektywę Rady 88/599/EWG oraz art. 54 ustawy o transporcie drogowym (Dz.U. z 2007 r., Nr 125, poz. 874) Główny Inspektor Transportu Drogowego, wykonujący swoje zadania ustawowe przy pomocy Głównego Inspektoratu Transportu Drogowego (GITD), został wyznaczony jako organ do kontaktów wewnątrzspółnotowych. W związku z powyższym, Główny Inspektor Transportu Drogowego realizuje zadania określone w art. 7 ust. 1 tej dyrektywy i art. 54 tej ustawy oraz innych przepisach tych aktów prawnych.

Wiele zadań określonych w dyrektywie 2006/22/WE jest realizowanych przez Głównego Inspektora Transportu Drogowego, poprzez Wydział ds. Współpracy Międzynarodowej, w ramach członkostwa w organizacji Europejska Kontrola Drogowa (Euro Contrôle Route (ECR)), która jest organizacją międzynarodową zrzeszającą służby kontrolne transportu drogowego państw europejskich współpracujących ściśle w celu poprawienia bezpieczeństwa drogowego, uczciwej konkurencji i warunków pracy w transporcie drogowym drogą podejmowania działań związanych z uzyskaniem zgodności z istniejącymi przepisami.

Zgodnie z art. 54 ustęp 2 punkt 6 ustawy *o transporcie drogowym*, Główny Inspektor Transportu Drogowego zapewnia uczestnictwo Inspekcji, co najmniej sześć razy w roku w skoordynowanych z właściwymi organami kontrolnymi innego państwa członkowskiego lub państw członkowskich Unii Europejskiej, państwa członkowskiego Europejskiego Porozumienia o Wolnym Handlu (EFTA) - strony umowy o Europejskim Obszarze Gospodarczym, kontrolach drogowych kierowców pojazdów objętych zakresem stosowania rozporządzenia Rady (EWG) nr 3821/85 z dnia 20 grudnia 1985 r.

w sprawie urządzeń rejestrujących stosowanych w transporcie drogowym oraz rozporządzenia (WE) nr 561/2006; kontrole takie są wykonywane na terytorium Rzeczypospolitej Polskiej i mogą być przeprowadzane wspólnie z polskimi organami kontrolnymi.

Powyższy obowiązek został wykonany poprzez uczestnictwo Inspekcji Transportu Drogowego w następujących kontrolach skoordynowanych realizowanych w ramach członkostwa w ECR (grupa robocza OPSED):

- tydzień 6, temat: kontrola przestrzegania przepisów socjalnych;
- tydzień 10, temat: kontrola przestrzegania przepisów socjalnych;
- tydzień 19, temat: warunki techniczne pojazdów;
- tydzień 30, temat: kontrola przewozów autokarowych w okresie wakacyjnym;
- tydzień 33, temat: kontrola przewozów autokarowych w okresie wakacyjnym;
- tydzień 36, temat: kontrola przewozu towarów niebezpiecznych (ADR);
- tydzień 41, temat: kontrola przestrzegania przepisów socjalnych;
- tydzień 49, temat: kontrola przewozów autokarowych w okresie przedświątecznym.

Zbiorcze wyniki kontroli skoordynowanych przeprowadzonych w 2010 r. w Polsce zostały zawarte w tabeli poniżej.

		Rezydenci	Nierezydenci		
			UE	Państwa trzecie	
Liczba skontrolowanych pojazdów		9121	4599	2874	
Liczba pojazdów, w których stwierdzono naruszenia		1599	984	387	
Liczba stwierdzonych naruszeń	Czas pracy kierowców	Czas prowadzenia pojazdu	515	766	67
		Przerwy	232	268	14
		Okresy odpoczynku	629	1363	71
	Przepisy dotyczące użytkowania tachografu	Nieprawidłowe funkcjonowanie lub niewłaściwe użycie	519	300	110
		Brak zapisów	80	49	25
		Nieuprawniona ingerencja (*)	20	3	1
	Kontrola techniczna		859	247	131
	Towary niebezpieczne (ADR)	I	15	1	0
		II	47	30	25
		III	30	4	4
	Przepisy transportowe		800	305	98
	Przeładowanie		324	91	2
	Inne		284	83	72

Liczba pojazdów niedopuszczonych do ruchu	115	53	29
---	-----	----	----

Tabela 12. Zbiorcze wyniki kontroli skoordynowanych ECR przeprowadzonych w 2010 r.

Zgodnie z art. 54 ustęp 2 punkt 7 ustawy o transporcie drogowym, Główny Inspektor Transportu Drogowego realizuje, co najmniej raz w roku, wspólny z właściwymi organami odpowiedzialnymi za kontakty wewnątrzspółnotowe w zainteresowanych państwach członkowskich Unii Europejskiej, państwa członkowskiego Europejskiego Porozumienia o Wolnym Handlu (EFTA) - strony umowy o Europejskim Obszarze Gospodarczym, program szkolenia w zakresie najlepszych praktyk kontrolnych oraz wymiany pracowników.

W roku 2010 Inspekcja Transportu Drogowego uczestniczyła w następujących międzynarodowych projektach szkoleniowych oraz wymiany inspektorów:

- Debreczyn, Węgry (del. inspektor z WITD Warszawa),
- Metz, Francja (del. inspektorzy z WITD Poznań oraz WITD Warszawa),
- Bristol, Wielka Brytania (del. inspektorzy z WITD Poznań oraz WITD Warszawa),
- organizacja szkolenia dot. manipulacji w tachografach, Osnabrück (DE), del. inspektor z WITD Warszawa;
- organizacja i koordynacja trójstronnej wymiany inspektorów w Opolu (PL-DE-CZ).

Należy podkreślić, że Główny Inspektorat Transportu Drogowego aktywnie uczestniczy w podejmowanych działaniach zmierzających do rozszerzania i umacniania współpracy międzynarodowej w zakresie kontroli transportu drogowego, które są koniecznym warunkiem do wypracowania jednolitego podejścia w zakresie interpretacji obowiązujących przepisów wspólnotowych i procedur kontrolnych w odniesieniu do kierowców i przedsiębiorców wykonujących przewozy drogowe na obszarze UE i wewnątrz poszczególnych krajów UE. Współpraca służb kontrolnych w zakresie wymiany informacji, koordynacji działań kontrolnych, organizacji wspólnych szkoleń i konsultacji, zwiększa skuteczność kontroli, tym samym wpływa na zwiększenie bezpieczeństwa uczestników ruchu drogowego, a także na wyrównywanie warunków konkurencji między podmiotami zaangażowanymi w przewozach drogowych na obszarze UE.

W związku z zaangażowaniem Głównego Inspektoratu Transportu Drogowego (Wydział ds. Międzynarodowych) w prace nad opracowaniem aktu prawnego dotyczącego zabezpieczenia ładunku, Komisja Europejska we współpracy w organizacją międzynarodową Euro Controle Route (ECR) podjęła działania celem organizacji konferencji, której tematem przewodnim ma być szeroko rozumiane pojęcie zabezpieczenia ładunku, sposób mocowania i metodologia przeprowadzania kontroli drogowej. Konferencja planowana jest na październik 2011 w Dreźnie. W ramach tego przedsięwzięcia Inspekcja opracowała Projekt Rekomendacji Zabezpieczenie Ładunku w transporcie drogowym, zaakceptowany wymaganą większością głosów przez członków Komitetu Sterującego ECR. Przewiduje się aktywny udział Inspekcji Transportu Drogowego w panelach dyskusyjnych podczas konferencji.

Ponadto przedstawiciele Głównego Inspektoratu Transportu Drogowego brali czynny udział w pracach nad dokumentacją do dyrektywy Parlamentu Europejskiego i Rady Unii Europejskiej wprowadzającej ułatwienia w transgranicznym egzekwowaniu prawa dotyczącego bezpieczeństwa ruchu drogowego. W chwili obecnej proces legislacyjny, którego zakończenie planowane jest na rok 2011, jest na etapie II czytania uzgodnionego w Radzie Unii Europejskiej Projektu w Parlamencie Europejskim. Przedstawiciel GITD uczestniczy w pracach grupy roboczej ds. transportu lądowego w charakterze obserwatora.

8. Tworzenie Centrum Automatycznego Nadzoru nad Ruchem Drogowym

W dniu 29 października 2010 roku Sejm przyjął *ustawę o zmianie ustawy - Prawo o ruchu drogowym oraz niektórych innych ustaw* (Dz.U nr 225,poz. 1466).

Podstawową zmianą było dodanie w art. 2 ustawy - Prawo o ruchu drogowym, definicji urządzenia rejestrującego czyli precyzyjnie określenie katalogu urządzeń służących do ujawniania naruszeń oraz środków technicznych służących do rejestracji ich obrazów. Inspekcja Transportu Drogowego uzyskała uprawnienia do kontroli ruchu drogowego także pozostałych uczestników ruchu drogowego, nie tylko tych wykonujących transport drogowy ale także m.in.:

- w stosunku, do których zachodzi uzasadnione podejrzenie, kierowania w stanie nietrzeźwości lub w stanie po użyciu alkoholu albo środka działającego podobnie do alkoholu;
- w odniesieniu do kierującego pojazdem, który naruszył przepisy ruchu drogowego, w przypadku zarejestrowania tego naruszenia przy użyciu przyrządów kontrolno-pomiarowych, przenośnych albo zainstalowanych w pojeździe albo na statku powietrznym urządzeń rejestrujących,
- w odniesieniu do kierującego, który rażąco naruszył przepisy o ruchu drogowym lub spowodował zagrożenie jego bezpieczeństwa.

W ramach wykonywania kontroli ruchu drogowego w zakresie, o którym mowa powyżej inspektorom Inspekcji Transportu Drogowego przysługują uprawnienia określone w art. 129 ust. 1 i 2 Prawa o ruchu drogowym, w tym również wobec właściciela lub posiadacza pojazdu. Poprzedni stan prawny prowadził do irracjonalnych sytuacji, w których funkcjonariusze Inspekcji będący często świadkami poważnych naruszeń przepisów przez kierowców samochodów osobowych nie mieli nawet możliwości ich zatrzymania. Inspekcja jest ustawowo powołanym organem kontroli ruchu drogowego, stan taki podważał szacunek do prawa oraz instytucji państwa.

Inspektorzy podczas i w związku z pełnieniem obowiązków służbowych uzyskali uprawnienia do korzystania z ochrony przewidzianej w Kodeksie karnym dla funkcjonariuszy publicznych, czyli będą mieli prawo żądania niezbędnej pomocy od instytucji państwowych oraz organów administracji rządowej i samorządu terytorialnego, a także zwracania się do przedsiębiorców, jednostek organizacyjnych i organizacji społecznych, a w nagłych wypadkach również do każdej osoby, o udzielenie niezbędnej pomocy w ramach obowiązujących przepisów prawa.

Od 1 lipca 2011 r. Główny Inspektorat Transportu Drogowego, w tym jego delegatury terenowe będzie ujawniać za pomocą stacjonarnych urządzeń rejestrujących zainstalowanych w pasie drogowym dróg publicznych przekraczanie dopuszczalnej prędkości i niestosowanie się do sygnałów świetlnych. Wykonując zadania, o których mowa powyżej Inspekcja Transportu Drogowego uzyskała uprawnienia do:

- rejestrowania obrazów naruszeń przepisów ruchu drogowego i przetwarzania obrazu pojazdu, którym naruszono przepisy ruchu drogowego, oraz wizerunek kierującego pojazdem, jeżeli został on zarejestrowany;
- w postępowaniach w sprawach o wykroczenia prowadzenia czynności wyjaśniających, kierowania do sądu wniosków o ukaranie, oskarżania przed sądem oraz wnoszenia środków odwoławczych - w trybie i zakresie określonych w Kodeksie postępowania w sprawach o wykroczenia;
- wnioskowania do zarządców dróg publicznych, z wyłączeniem dróg zarządzanych przez Generalnego Dyrektora Dróg Krajowych i Autostrad, o instalację lub usunięcie urządzenia rejestrującego albo obudowy na to urządzenie,
- zakupu i naprawy oraz wykonywania czynności wynikających z bieżącej eksploatacji i obsługi urządzeń rejestrujących oraz obudów na te urządzenia, w tym czynności obejmujące import danych zarejestrowanych przez te urządzenia oraz montaż urządzeń w zainstalowanych obudowach.

W szczególnie uzasadnionych bezpieczeństwem ruchu drogowego przypadkach Inspekcja Transportu Drogowego może ujawniać naruszenia przepisów ruchu drogowego w zakresie przekraczania dopuszczalnej prędkości, również za pomocą urządzeń rejestrujących, które ujawniają naruszenia przepisów ruchu drogowego na określonym odcinku drogi.

Uściślono odpowiedzialność właściciela pojazdu za niewskazanie, kto kierował nim w chwili, w której doszło do wykroczenia. Jednoznacznie wskazano, kto jest obowiązany do udzielenia takich informacji, gdy właścicielem czy posiadaczem pojazdu jest podmiot zbiorowy np.: osoba prawna, spółka kapitałowa w organizacji czy jednostka samorządu terytorialnego. Wydłużony został okres postępowania mandatowego do 180 dni, gdy stwierdzono popełnienie wykroczenia za pomocą przyrządu kontrolno - pomiarowego lub urządzenia rejestrującego.

Usprawnienie systemu automatycznego nadzoru nad prędkością w Polsce - nowelizacja Prawa o ruchu drogowym oraz innych ustaw czyli nowe zadania Inspekcji Transportu Drogowego

Przed Inspekcją Transportu Drogowego stoją nowe zadania, dzięki ustawie z dnia 29 października 2010 r. *o zmianie ustawy Prawo o ruchu drogowym oraz niektórych*

innych ustaw. Celem wprowadzonych zmian jest poprawa bezpieczeństwa ruchu drogowego. Dominującą przyczyną wypadków w Polsce jest niedostosowanie prędkości pojazdu do warunków panujących na drodze. Doświadczenia Holandii, Francji, Włoch czy Hiszpanii pokazały, że najskuteczniejszą metodą zapobiegania wypadkom i zdyscyplinowania osób kierujących pojazdami, by stosowali się do obowiązujących limitów prędkości są automatyczne systemy wspomagające pracę instytucji upoważnionych do kontroli i nadzoru nad ruchem. Nowelizacja ustawy umożliwi skuteczniejsze egzekwowanie przestrzegania przez kierujących pojazdami przepisów o ruchu drogowym oraz usprawni postępowanie w sprawach prowadzonych w związku z ujawnionymi naruszeniami. Wprowadzenie systemu automatycznego nadzoru nad ruchem drogowym sprowadza się bowiem do usytuowania na drogach w Polsce urządzeń rejestrujących, maksymalnego wykorzystania ich efektywności oraz szybkiego i prostego egzekwowania prawa. Aby umożliwić sprawną realizację przepisów w strukturze Głównego Inspektoratu Transportu Drogowego (Zarządzenie Nr 103 Prezesa Rady Ministrów z dnia 30 grudnia 2010 r. nadające statut Głównemu Inspektoratowi Transportu Drogowego) powstało Centrum Automatycznego Nadzoru nad Ruchem Drogowym czyli komórka organizacyjna odpowiadająca za automatyczny nadzór nad przestrzeganiem przepisów ruchu drogowego przy wykorzystaniu najnowszych technologii, w celu usprawnienia procedur związanych z ujawnieniem naruszenia i ścigania sprawcy.

Zakres zadań Centrum to:

- 1) bieżące monitorowanie stanu technicznego urządzeń rejestrujących;
- 2) prowadzenie ewidencji urządzeń rejestrujących oraz sprzętu i materiałów niezbędnych do ich eksploatacji;
- 3) współpraca z właściwymi zarządcami dróg w zakresie czynności związanych z instalacją urządzeń rejestrujących w pasie drogowym;
- 4) koordynowanie spraw związanych z lokalizacją urządzeń rejestrujących,
- 5) prowadzenie spraw związanych z rozpatrywaniem przez Głównego Inspektora wniosków o instalację lub usunięcie stacjonarnych urządzeń rejestrujących lub obudów;

- 6) przygotowywanie wniosków do zarządców dróg o instalację lub usunięcie stacjonarnych urządzeń rejestrujących lub obudów;
- 7) prowadzenie czynności wyjaśniających w sprawach o wykroczenia ujawnione za pomocą urządzeń rejestrujących, a związane z naruszeniem przepisów ruchu drogowego w zakresie przestrzegania dopuszczalnej prędkości oraz niestosowania się do sygnałów świetlnych;
- 8) przygotowywanie wniosków o ukaranie, zapewnienie udziału Głównego Inspektora w postępowaniu w charakterze oskarżyciela publicznego oraz przygotowywanie dokumentacji związanej z wnoszeniem środków odwoławczych;
- 9) weryfikacja danych będących podstawą wszczęcia czynności wyjaśniających, a także podjęcia prawomocnych rozstrzygnięć w sprawach o wykroczenia ujawnione za pomocą urządzeń rejestrujących, a związane z naruszeniem przepisów ruchu drogowego w zakresie przestrzegania dopuszczalnej prędkości oraz stosowania się do sygnałów świetlnych;
- 10) przygotowywanie dokumentacji oraz realizowanie spraw związanych z prowadzeniem ewidencji kierowców naruszających przepisy ruchu drogowego, celem przekazania informacji do podmiotu ją prowadzącego;
- 11) gromadzenie i analizowanie danych, dotyczących wypadków i kolizji drogowych w miejscach objętych automatycznym nadzorem pod kątem ich przyczyn i skutków;
- 12) opracowywanie okresowych analiz, prognoz, a także przygotowywanie publikacji, dotyczących stanu bezpieczeństwa w ruchu drogowym w miejscach objętych automatycznym nadzorem;
- 13) opracowywanie analiz aspektów ekonomicznych związanych z funkcjonowaniem systemu automatycznego nadzoru nad ruchem drogowym;
- 14) współpraca z jednostkami samorządowymi w zakresie ustalania lokalizacji urządzeń rejestrujących wykorzystywanych przez straże gminne (miejskie);
- 15) współdziałanie z instytucjami naukowymi oraz placówkami naukowo-badawczymi w obszarze prowadzenia badań dotyczących problematyki ochrony bezpieczeństwa i porządku w ruchu drogowym,

- 16) inicjowanie działań podnoszących efektywność i skuteczność prewencyjnego oddziaływania urządzeń rejestrujących wykorzystywanych przez Głównego Inspektora;
- 17) koordynowanie i nadzorowanie działań Inspekcji w zakresie zapobiegania naruszeniom przepisów o ruchu drogowym w zakresie właściwości rzeczowej CANARD;
- 18) ujawnianie naruszeń związanych z przekraczaniem dopuszczalnych limitów prędkości przy użyciu urządzeń rejestrujących zainstalowanych na środkach transportu wykorzystywanych przez CANARD;
- 19) opracowywanie i doskonalenie form i metod ujawniania naruszeń związanych z przekraczaniem dopuszczalnych limitów prędkości przy użyciu urządzeń rejestrujących zainstalowanych na środkach transportu wykorzystywanych przez CANARD;
- 20) wypracowywanie standardów organizacji i sposobu wykonywania zadań przy użyciu urządzeń zamontowanych w środkach transportu wykorzystywanych przez CANARD;
- 21) podnoszenie skuteczności i efektywności automatycznego nadzoru nad ruchem drogowym, w tym systemów wykorzystywanych w innych państwach.

Celem działania Inspekcji Transportu Drogowego w tym obszarze jest doprowadzenie do znacznej redukcji liczby zdarzeń drogowych. Automatyzacja procesu identyfikacji sprawców naruszeń przepisów prawa o ruchu drogowym umożliwi efektywne wykorzystanie już funkcjonujących urządzeń rejestrujących. Stworzenie scentralizowanego systemu dzięki znowelizowanym przepisom umożliwia jego unifikację, co w przypadku automatyzacji jest warunkiem sprawnego i efektywnego działania.

9. Prace Głównego Inspektoratu Transportu Drogowego dotyczące przejęcia zadań realizowanych przez Biuro Obsługi Transportu Międzynarodowego

Jedną z reform finansów publicznych, przewidzianych obowiązującymi od 1 stycznia 2010 r. przepisami o finansach publicznych, była likwidacja gospodarstw pomocniczych.

Na mocy art. 87 ust. 1 pkt 1 *ustawy z dnia 27 sierpnia 2009 r. Przepisy wprowadzające ustawę o finansach publicznych (Dz. U. Nr 157, poz. 1241, z późn. zm.)* z dniem 31 grudnia 2010 r. zakończeniu uległa likwidacja państwowych zakładów budżetowych i gospodarstw pomocniczych państwowych jednostek budżetowych. Brak było zatem podstaw prawnych do dalszego istnienia Biura Obsługi Transportu Międzynarodowego (BOTM), jako gospodarstwa pomocniczego Ministerstwa Infrastruktury, realizującego zadania Ministra Infrastruktury z zakresu uprawnień w międzynarodowym transporcie drogowym. Mając na uwadze *zarządzenie Ministra Infrastruktury z dnia 17 grudnia 2009 r. w sprawie powołania zespołu do przygotowania rozwiązań formalno-prawnych wykonywania zadań Ministra Infrastruktury przez GITD oraz GDDKiA w zakresie regulacji rynku transportu drogowego*, Główny Inspektor Transportu Drogowego zarządzeniem Nr 1/2010 z dnia 6 stycznia 2010 r. powołał zespół roboczy do spraw przejęcia przez Głównego Inspektora Transportu Drogowego kompetencji Ministra Infrastruktury w zakresie zadań realizowanych przez Dyrektora Biura Obsługi Transportu Międzynarodowego. W wyniku prac zespołu przygotowano i skierowano do uzgodnień projekt założeń do ustawy o zmianie ustawy o transporcie drogowym, a następnie pracownicy Biura Prawnego i Orzecznictwa Głównego Inspektoratu Transportu Drogowego uczestniczyli w pisaniu przez Rządowe Centrum Legislacji projektu ustawy o zmianie ustawy o transporcie drogowym. Ustawa wprowadziła zmiany w zakresie kompetencji organu właściwego w sprawach związanych z wydawaniem uprawnień w międzynarodowym transporcie drogowym oraz dystrybucją kart opłaty drogowej. Główny Inspektor Transportu Drogowego przejął co do zasady zadania Dyrektora BOTM, określone *zarządzeniem Nr 20 Ministra Infrastruktury z dnia 11 lutego 2008 r.* przez Biuro Obsługi Transportu Międzynarodowego.

Wraz z założeniami do projektu ustawy o zmianie ustawy transporcie drogowym Wydział Legislacyjny Biura Prawnego i Orzecznictwa opracował 4 projekty aktów wykonawczych do ustawy o transporcie drogowym, a mianowicie:

- *rozporządzenia Ministra Infrastruktury w sprawie upoważnienia polskich organizacji,*

- o zasięgu ogólnokrajowym zrzeszających międzynarodowych przewoźników drogowych do wydawania zezwoleń zagranicznych,*
- *rozporządzenia Ministra Infrastruktury zmieniające rozporządzenie w sprawie komisji społecznej do spraw podziału zezwoleń zagranicznych,*
 - *rozporządzenia Ministra Infrastruktury w sprawie upoważnienia polskich organizacji o zasięgu ogólnokrajowym zrzeszających międzynarodowych przewoźników drogowych do pobierania opłat za czynności administracyjne z tytułu wydania zezwolenia zagranicznego,*
 - *rozporządzenia Ministra Infrastruktury w sprawie wysokości stawek prowizji od opłat pobieranych w transporcie drogowym oraz sposobu jej pobierania i rozliczania (podpisane 28 grudnia 2010 r., opublikowane w Dz. U. Nr 257 pod pozycją 1736).*

Likwidacja BOTM przebiegała inaczej niż innych gospodarstw pomocniczych. Działalność BOTM uległa bowiem zakończeniu na podstawie przepisów *ustawy z dnia 3 grudnia 2010 r. o zmianie ustawy o transporcie drogowym (Dz. U. Nr 249, poz. 1656)*, z wyłączeniem niektórych przepisów wprowadzających ustawę o finansach publicznych. Główny Inspektorat Transportu Drogowego stał się, z dniem 1 stycznia 2011 r., następcą prawnym BOTM, przejmując wszystkie prawa, należności i zobowiązania likwidowanej jednostki. Od tej daty stroną wszelkich umów cywilnoprawnych, zawartych przez BOTM i nadal obowiązujących, stał się w miejsce BOTM Główny Inspektorat Transportu Drogowego. Przekazanie aktywów trwałych i innych składników majątkowych pozostających w dyspozycji BOTM nastąpiło na podstawie protokołu zdawczo-odbiorczego.

Pracownicy BOTM z dniem 1 stycznia 2011 r. również z mocy prawa stali się pracownikami Głównego Inspektoratu Transportu Drogowego. Przejęcie pracowników nastąpiło w trybie art. 23¹ Kodeksu pracy. Rozwiązanie to było korzystniejsze dla przejmowanych w ten sposób pracowników, gdyż gwarantowało im kontynuację pracy na nie mniej korzystnych warunkach i pewność zatrudnienia w Głównym Inspektoracie Transportu Drogowego. Pracownicy ci z dniem 1 stycznia 2011 r. stali się członkami korpusu służby cywilnej. Dyrektor Generalny Głównego Inspektoratu Transportu

Drogowego zawiadomił na piśmie przejętych pracowników, o zmianach, jakie nastąpiły w ich stosunkach pracy.

Poza następstwem prawnym w zakresie spraw majątkowych i pracowniczych Główny Inspektor Transportu Drogowego stał się również następcą w zakresie postępowań sądowych i administracyjnych. Na mocy przepisów przejściowych nowelizacji ustawy o transporcie drogowym Główny Inspektor Transportu Drogowego przejął od Ministra Infrastruktury przekazane do jego kompetencji sprawy z zakresu międzynarodowego transportu drogowego, które zostały wszczęte a niezakończone przed 1 stycznia 2011 r. ostateczną decyzją. Podobnie w toczących się postępowaniach sądowych i administracyjnych, których stroną był Minister Infrastruktury, w zakresie przekazanych kompetencji realizowanych dotychczas przez BOTM, w miejsce ministra stroną stał się Główny Inspektor Transportu Drogowego.

Działalność Biura Obsługi Transportu Międzynarodowego w 2010 roku

W 2010 r. Biuro Obsługi Transportu Międzynarodowego obsłużyło około 35 tys. przedsiębiorców i podmiotów, wydając ok. 365 tys. dokumentów. W zakresie dystrybucji kart opłaty drogowej BOTM wydano podmiotom uprawnionym do sprzedaży opłat za przejazd po drogach krajowych ok. 6.000 tys. kart opłaty drogowej rocznie. W 2010 r. wydano ok. 37.000 decyzji administracyjnych.

Ilość wydanych dokumentów w 2010 r. przedstawiają poniższe tabele

- 1) licencje oraz wypisy z licencji na wykonywanie międzynarodowego transportu drogowego:

Przewóz rzeczy UE		Przewóz osób UE autokar lub autobus		Przewóz osób „BUS” sam. osobowe	
licencje	wypisy	licencje	wypisy	licencje	wypisy
24895	137502	3157	10281	1467	2676

- 2) Zaświadczenia na międzynarodowy przewóz drogowy na potrzeby własne:

Rodzaje zaświadczeń	Zaświadczenia	Wypisy z zaświadczeń
Przewóz rzeczy	7196	15772
Przewóz osób	319	-----

- 3) Świadectwa kierowcy:

Kraj	Ilość wydanych świadectw
Białoruś	1077
Kazachstan	13
Mołdawia	177
Rosja	35
Ukraina	1169
Inne	75
RAZEM	2546

- 4) certyfikaty potwierdzające spełnianie przez pojazd odpowiednich wymogów bezpieczeństwa lub warunków dopuszczenia do ruchu:
 – Liczba pojazdów z atestem: EURO 0, EURO 1, EURO 2, EURO 3, EURO 4, EURO 5:

Stan na dzień	Rodzaj transportu	Euro0	Euro1	Euro2	Euro3	Euro4	Euro5	Suma
30.12.2010	Osobowe	1762	2374	2133	2797	744	471	10281
	Towarowe	1821	5985	26229	61843	25223	16401	137502

- 5) zezwolenia oraz wypisy z zezwoleń na wykonywanie międzynarodowego transportu drogowego osób oraz wypisów z tych zezwoleń:

Rodzaje zezwoleń	Zezwolenia	Wypisy z zezwoleń
Zezwolenia na międzynarodowe przewozy regularne w UE	467	3264
Zezwolenia na międzynarodowe przewozy regularne poza UE	228	734
Zezwolenia na międzynarodowe przewozy regularne w tranzycie przez teren RP	148	672

- 6) zezwolenia oraz wypisy z zezwoleń na wykonywanie międzynarodowego transportu drogowego osób oraz wypisów z tych zezwoleń:

Zezwolenia na międzynarodowe przewozy wahałowe	43	96
Zezwolenia na międzynarodowe przewozy okazjonalne	220	612

- 7) zezwolenia zagraniczne:

Przewóz osób (jednorazowe)	Przewóz rzeczy (jednorazowe)	EKMT (roczne)
Okazjonalne – 1590	449.433	1143

Wahadłowe - 91		14 szt. przeprowadzki
----------------	--	-----------------------

8) Formularze jazdy:

Interbus	Książka formularzy podróży UE
1441	2959

10. Przygotowywanie projektów aktów prawnych dotyczących działalności Inspekcji Transportu Drogowego

W roku 2010 w ramach prac Wydziału Legislacyjnego Biura Prawnego i Orzecznictwa GITD sporządzono **23 projekty aktów prawnych** (założeń do projektów ustaw, projektów ustaw, rozporządzeń i rozporządzeń zmieniających) i zaopiniowano **213 projektów** aktów prawnych przekazywanych w ramach uzgodnień wewnątrz i międzyresortowych (do 35 projektów zgłoszono uwagi). Wśród najistotniejszych aktów prawnych, których projekty zostały przygotowane przez GITD, należy wymienić:

- *rozporządzenie zmieniające rozporządzenie w sprawie zasad organizacji wojewódzkich inspektoratów transportu drogowego (Dz. U. 137 pod poz. 916),*
- *rozporządzenie Ministra Infrastruktury zmieniającego rozporządzenie w sprawie umundurowania Inspekcji Transportu Drogowego (Dz. U. Nr 125, poz. 874) oraz projekt rozporządzenia Ministra Infrastruktury w sprawie wysokości i warunków przyznawania w Inspekcji Transportu Drogowego równoważnika pieniężnego w zamian za umundurowanie,*
- *rozporządzenie zmieniające rozporządzenie w sprawie legitymacji służbowych i oznakowania pojazdów (Dz. U. Nr 17, poz. 80),*
- *rozporządzenie w sprawie szczegółowych warunków odbywania praktyki, sposobu organizacji kursów specjalistycznych i przeprowadzania egzaminów kwalifikacyjnych dla kandydatów na inspektorów Inspekcji Transportu Drogowego, projekt rozporządzenia Ministra Infrastruktury zmieniającym rozporządzenie w sprawie umundurowania Inspekcji Transportu Drogowego (dystynkcje), projekt rozporządzenia w sprawie zmiany rozporządzenia Prezesa RM w sprawie określenia stanowisk urzędniczych,*

- *rozporządzenie w sprawie nadania Inspektorom Inspekcji Transportu Drogowego uprawnień do nakładania grzywien w drodze mandatu karnego oraz projekt rozporządzenia w sprawie warunków lokalizacji w pasie drogowym dróg publicznych stacjonarnych urzędzeń rejestrujących, sposobu ich oznakowania i sposobu dokonywania pomiarów przez te urzędzenia oraz w sprawie szczegółowych warunków wykonywania przez strażników gminnych (miejskich) czynności z zakresu kontroli ruchu Drogowego.*

Spotkania zespołu legislacyjnego

Decyzją nr 13/2009 w sprawie powołania społecznej Rady Konsultacyjnej przy Głównym Inspektorze Transportu Drogowego powołano Zespół do spraw legislacji, w skład którego wchodzi przedstawiciele organizacji o charakterze ogólnokrajowym zrzeszających przewoźników drogowych oraz pracownicy Głównego Inspektoratu Transportu Drogowego.

W 2010 r. odbyły się trzy posiedzenia zespołu do spraw legislacji. Przedmiotem posiedzenia z dnia 10 lutego 2010 r. było opracowanie planu zadań zespołu. Ustalono, że tematyka prac zespołu obejmie kontrolę w siedzibie przedsiębiorcy, kontrolę na drodze oraz kontrolę organów. Natomiast posiedzenie z dnia 7 października 2010 r. poświęcone było w szczególności analizie przesłanek stosowania przepisów art. 92 a ust. 4 i art. 93 ust. 7 ustawy z dnia 6 września 2001 r. o transporcie drogowym (Dz. U. z 2007 r. Nr 125, poz. 874 z późn. zm.), wskazujących na wyłączenia odpowiedzialności przedsiębiorców za stwierdzone w wyniku kontroli naruszenia. Przedmiotem spotkania zespołu, które odbyło się w dniu 13 grudnia 2010 r. była natomiast interpretacja art. 132 ust 1 ustawy z dnia 20 czerwca 1997 r. Prawo o ruchu drogowym (Dz. U. z 2005 r. Nr 108, poz. 908 z późn. zm.).

11. Postępowania administracyjne oraz postępowania przed sądami administracyjnymi

Postępowania administracyjne prowadzone przed Głównym Inspektorem Transportu Drogowego

W 2010 r. do GITD wpłynęło **3375** odwołań od decyzji wojewódzkich inspektorów transportu drogowego o nałożeniu kary pieniężnej za naruszenia stwierdzone w wyniku przeprowadzenia kontroli drogowych (2419 odwołań) i w siedzibie przedsiębiorcy (956 odwołań).

Zestawienie liczby odwołań w poszczególnych miesiącach 2009 i 2010 r. przedstawiono w poniższej tabeli.

MIESIĄC	2010	2009
styczeń	272	243
luty	293	189
marzec	314	297
kwiecień	278	221
maj	249	245
czerwiec	286	310
lipiec	282	401
sierpień	288	264
wrzesień	283	305
październik	254	272
listopad	237	341
grudzień	339	331
SUMA	3375	3419

Po rozpatrzeniu wniesionych odwołań od decyzji wojewódzkich inspektorów transportu drogowego Główny Inspektor Transportu Drogowego jako organ drugiej instancji wydał w 2010 r. łącznie **3674** decyzji i postanowień ostatecznych w toku instancji.

Postępowania przed Wojewódzkim Sądem Administracyjnym

Pracownicy Wydziału Postępowania Sądowych Biura Prawnego i Orzecznictwa GITD zapewniali w 2010 r. reprezentację Głównego Inspektora Transportu Drogowego przed Wojewódzkim Sądem Administracyjnym w Warszawie w 857 postępowaniach, dotyczących skarg na decyzje Głównego Inspektora Transportu Drogowego. Wojewódzki Sąd Administracyjny w Warszawie po przeprowadzeniu ww. postępowania sądowoadministracyjnych uznał za prawomocne **84,13 %** decyzji Głównego Inspektora, **tj. o ok. 10% więcej niż 2009 r.** Natomiast **15,06 %** decyzji WSA w Warszawie uchylił w całości lub stwierdził ich nieważność. Dla porównania w **2009 r.**, w wyniku rozpatrzenia przez WSA w Warszawie **718** spraw, **74,93%** decyzji Głównego

Inspektora Transportu Drogowego stało się prawomocnymi (sąd uznał, że są one zgodne z prawem i oddalił skargę lub, z uwagi na uchybienia proceduralne, odrzucił skargę). Natomiast **25,06%** decyzji GITD zostało uchylonych.

Postępowania przed Naczelnym Sądem Administracyjnym

Prowadzone przed Naczelnym Sądem Administracyjnym postępowania sądowe również odbywały się w 2010 r. z zapewnieniem reprezentacji Głównego Inspektora Transportu Drogowego przez radców prawnych w Biurze Prawnym i Orzecznictwa GITD. Spośród 100 postępowań przed Naczelnym Sądem Administracyjnym w sprawach ze skarg kasacyjnych na wyroki Wojewódzkiego Sądu Administracyjnego w Warszawie dotyczących decyzji Głównego Inspektora Transportu Drogowego, **66,7%** zostało zakończonych w 2010 r. wyrokiem korzystnym dla GITD, tj. o 20,3 % więcej niż w 2009 r.

12. Informacja prawna

Pracownicy Biura Prawnego i Orzecznictwa w 2010 r. udzielili łącznie 225 odpowiedzi na zapytania prawne z zakresu kontroli przewozu drogowego i działania Inspekcji Transportu Drogowego. Ponadto w Głównym Inspektoracie Transportu Drogowego w 2010 r. działała infolinia prawna, w ramach której pracownicy Biura Prawnego cotygodniowo (w każdy piątek) udzielali informacji zainteresowanym. Takie same dyżury telefoniczne organizowane są w każdym dniu tygodnia przez 16 wojewódzkich inspektoratów transportu drogowego harmonogram dyżurów poszczególnych WITD jest dostępny na stronie internetowej Głównego Inspektoratu Transportu Drogowego.

13. Szkolenie inspektorów transportu drogowego

Zgodnie z art. 76 ust. ustawy o transporcie drogowym inspektorzy transportu drogowego podlegają corocznemu szkoleniu w celu podniesienia wiedzy fachowej. Realizacją programu szkoleń dla inspektorów zajmuje się Biuro Rekrutacji i Szkolenia Głównego Inspektoratu Transportu Drogowego, które zrealizowało w roku 2010r. szereg przedsięwzięć sprzyjających rozwojowi wiedzy fachowej i kompetencji inspektorów transportu drogowego. Przeprowadzone szkolenia miały charakter

teoretyczny i praktyczny, wartością dodaną tych działań była możliwość wymiany doświadczeń między inspektorami i propagowanie dobrych praktyk.

W 2010r. zrealizowano – zgodnie z zatwierdzonym harmonogramem – obligatoryjne szkolenia dla 20 grup inspektorów. Łącznie w szkoleniach udział wzięło 543 inspektorów. Każda z grup odbyła 3 dni szkolenia – jeden dzień szkolenia fakultatywnego oraz dwa dni szkolenia obligatoryjnego. Szkolenie obligatoryjne obejmowało zagadnienia związane z postępowaniem administracyjnym, orzecznictwem sądów administracyjnych a także postępowaniami prowadzonymi na podstawie ustawy o drogach publicznych. W ramach szkoleń fakultatywnych zrealizowano osiem tematów: manipulacje w tachografach, obsługa oprogramowania do pobierania i odczytu danych z tachografów cyfrowych, zmiany w przepisach dotyczących przewozu drogowego towarów niebezpiecznych ADR, transport odpadów, czas pracy kierowców, kontrola przedsiębiorstw, pierwsza pomoc, transport zwierząt. Uczestnicy byli przydzielani do odpowiednich grup szkoleniowych na podstawie zidentyfikowanych potrzeb szkoleniowych.

Proces szkolenia był na bieżąco monitorowany m.in. poprzez ewaluację szkoleń, której podstawę stanowią wyniki anonimowych ankiet wypełnianych przez uczestników. Wszystkie zrealizowane szkolenia zostały bardzo wysoko ocenione przez inspektorów – zarówno stopień spełnienia oczekiwań co do treści szkolenia jak też możliwość wykorzystania elementów szkolenia w swojej pracy zostały ocenione w przedziale 4.0-4.5 (w skali 1-5). Bardzo pozytywne oceny uzyskali także wykładowcy prowadzący poszczególne zajęcia.

Po zrealizowanych szkoleniach przeprowadzono egzamin sprawdzający wiedzę inspektorów. Egzaminowi poddanych zostało 516 inspektorów, z których ocenę pozytywną uzyskało 486 inspektorów, a 30 inspektorów otrzymało ocenę negatywną. Duża liczba pozytywnych ocen uzyskanych z egzaminu może świadczyć o wysokiej efektywności prowadzonych szkoleń.

Poza szkoleniami obligatoryjnymi, realizowane były we współpracy z wojewódzkimi inspektoratami szkolenia teoretyczno-praktyczne dla inspektorów. W dniach 12-30 kwietnia 2010r. w miejscowości Budzisko w woj. podlaskim odbyło się szkolenie z zakresu kontroli zezwoleń na wykonywanie międzynarodowego

transportu drogowego rzeczy. Szkolenie prowadzone było w trzech grupach i objęto nim łącznie 20 inspektorów. Podczas szkolenia inspektorzy brali udział w zajęciach praktycznych na terenie dawnego terminalu granicznego, gdzie doskonalili umiejętność weryfikacji, oceny i prawidłowej interpretacji dokumentów transportowych. Ponadto, szkolenie służyło także wzmocnieniu współpracy z innymi służbami – uczestniczyli w nim również funkcjonariusze Policji.

Kolejne szkolenie zostało zorganizowane we współpracy z Pomorskim Wojewódzkim Inspektoratem Transportu Drogowego. Przeprowadzone zostało w dniach 4-10 października 2010r. na terenie woj. pomorskiego i dotyczyło kontroli drogowych przewozów kontenerowych. Uczestnikami byli inspektorzy z WITD w Gdańsku, Szczecinie, Poznaniu, Łodzi, Olsztynie i Białymstoku. Dobór uczestników powodowany był między innymi częstotliwością występowania tego rodzaju transportu na drogach poszczególnych województw. Szkolenie miało charakter praktycznych warsztatów połączonych z ćwiczeniami w zakresie taktyki prowadzenia tego rodzaju kontroli. Ważnym elementem szkolenia była współpraca z Policją, Strażą Graniczną, Służbą Celną i jednostkami kontroli skarbowej.

W dniach 13-14 grudnia 2010r. we współpracy z Podlaskim Wojewódzkim Inspektoratem Transportu Drogowego zorganizowano szkolenie z zakresu kontroli czasu pracy kierowców dla 5 funkcjonariuszy Inspekcji Transportu z Białorusi. Szkolenie przeprowadzono na terenie białorusko-polskiego przejścia granicznego w Kuźnicy Białostockiej. Pierwszy dzień szkolenia stanowił wykład prowadzony przez inspektorów z WITD. Natomiast drugiego dnia odbyło się szkolenie praktyczne na punkcie kontrolnym.

W roku 2010 zrealizowano także szkolenie dla inspektorów kierujących motocyklami służbowymi. Szkolenie trwało 3 dni i objęto nim 34 inspektorów. Szkolenie zostało przeprowadzone na torze Kielce, który oferował doskonałe warunki do ćwiczenia i rozwijania umiejętności zdobytych podczas zeszłorocznego szkolenia.

W programie szkolenia znalazły się ćwiczenia m.in. równowagi, slalomu i zawracania w miejscu, hamowania awaryjnego, przeciwskrętu, omijania przeszkody, pokonywania zakrętów i hamowania w zakręcie. Szkolenie motocyklowe zostało

wysoko ocenione przez uczestników. Średnia ocen przedstawia się następująco (w skali 1-5):

- Ogólna ocena szkolenia: 4,8
- Zakres szkolenia: 4,7
- Efektywne wykorzystanie czasu szkolenia: 4,8
- Stopień poszerzenia swojej wiedzy i umiejętności: 4,4

W ramach działań wspierających procesy motywacyjne oraz stymulowanie pożądaných postaw wśród inspektorów, w roku 2010 zorganizowano dwa **konkursy wyróżniające najlepszych inspektorów**. 17 czerwca 2010r. na torze jazdy Centrum Szkolenia Policji w Legionowie zorganizowano Finał Ogólnopolskiego Konkursu „Inspektor Transportu Drogowego”. Finał składał się z trzech konkurencji praktycznych – udzielanie pierwszej pomocy, strzelnica laserowa oraz konkurencja samochodowa (ślalom i próba Stewarta). O tytuł najlepszego inspektora rywalizowało 11 uczestników z 8 województw. Zwycięzcą konkursu został inspektor Bogusław Pietrucha (Wielkopolski WITD), miejsce II zajął Jarosław Lesiuk (Podlaski WITD), a miejsce trzecie - Sebastian Staniewski (Wielkopolski WITD).

W dniu 6 września 2010 r. w okolicach Twierdzy Modlin został zorganizowany Konkurs „Inspektor Roku”. Celem konkursu było doskonalenie kompetencji, wiedzy i umiejętności inspektorów transportu drogowego. W Finale konkursu udział wzięło 14 inspektorów, którzy zmagali się w czterech konkurencjach: sprawdzianie wiedzy, konkurencji samochodowej, pierwszej pomocy oraz konkurencji strzeleckiej. Zwycięzcą konkursu został Andrzej Kiszka z Opolskiego WITD, drugie miejsce zajął Piotr Kielar z Podkarpackiego WITD, zaś trzecie – Maciej Ulczok ze Śląskiego WITD.

Jako uzupełnienie działalności szkoleniowej, Biuro Rekrutacji i Szkolenia opracowuje **Biuletyn Szkoleniowy**, umożliwiający inspektorom uzupełnienie i usystematyzowanie zdobytej wiedzy. W 2010r. ukazało się pięć wydań Biuletynu Szkoleniowego GITD. Zamieszczone artykuły – związane ściśle z zadaniami realizowanymi przez Inspekcję Transportu Drogowego – przygotowywane były przez pracowników Biura Rekrutacji i Szkolenia, Biura Prawnego oraz Biura Nadzoru Inspekcyjnego GITD.

Biuro Rekrutacji i Szkolenia prowadzi stały monitoring procesu doskonalenia zawodowego organizowanego w poszczególnych WITD. Gromadzone są informacje dotyczące wszystkich szkoleń pracowników – zarówno wewnętrznych jak i zewnętrznych, których organizacja realizowana jest bez współpracy ze strony GITD.

W roku 2010r. wojewódzkie inspektoraty transportu drogowego zorganizowały łącznie 311 szkoleń, w tym 104 szkolenia wewnętrzne. Z ogólnej liczby szkoleń 152 szkolenia dedykowane były inspektorom transportu drogowego.

14. Działania prewencyjno-promocyjne ukierunkowane na poprawę bezpieczeństwa ruchu drogowego.

Pracownicy Inspekcji Transportu Drogowego systematycznie udzielają informacji przedsiębiorcom, kierowcom i innym zainteresowanym na temat aktualnych przepisów prawa obowiązujących w zakresie transportu drogowego. Stanowi to ważny aspekt profilaktyki prewencyjnej. Otrzymujemy wiele sygnałów o pozytywnym odbiorze społecznym takiej działalności.

Społeczeństwo, poprzez media, cyklicznie otrzymuje interesujące wyniki kontroli drogowych przeprowadzonych przez wojewódzkie inspektoraty transportu drogowego.

Od ponad 8 lat Inspekcja Transportu Drogowego prowadzi akcję „Bezpieczny autokar”. W czasie trwania ferii zimowych, wakacji, wyjazdów na zielone szkoły inspektorzy Inspekcji Transportu Drogowego kontrolują autokary przewożące dzieci i młodzież na wypoczynek. Inspektorzy sprawdzają stan techniczny pojazdów, czas pracy kierowców oraz trzeźwość osób prowadzących pojazdy. Kontrole odbywają się w miejscu odjazdu autokaru lub wojewódzkie inspektoraty wyznaczają stałe punkty kontroli, na które autokar może podjechać przed wyjazdem. Dodatkowo kontrole odbywają się na głównych szlakach komunikacyjnych. Należy podkreślić, że akcja „Bezpieczny autokar” jest akcją całoroczną. W jej ramach odbywają się również kontrole gimbusów dowożących dzieci do szkół, czy też kontrole autokarów turystycznych przewożących osoby dorosłe.

Przedstawiciele ITD udzielają licznych wywiadów stacjom telewizyjnym, radiowym czy prasie. Dziennikarze zapraszani są na punkty kontrolne. Udzielamy

również niezbędnych informacji obywatelom zainteresowanym kontrolą prewencyjną autokaru.

W okresie wakacji prowadziliśmy akcję „Bezpieczne wakacje na drogach z ITD”. Kontrole były ukierunkowane na eliminację nieuczciwych praktyk i tzw. szarej strefy w przewozach osób. Wakacje to okres wzmożonych wyjazdów i podróży, zatem propagowanie kwestii bezpieczeństwa było ważnym aspektem przyczyniającym się do zwiększenia świadomości społeczeństwa, a co za tym idzie - do zmniejszenia tragicznych zdarzeń drogowych. W promowanie zasad bezpieczeństwa na drogach włączyły się również szeroko media.

Należy podkreślić, że GITD był partnerem organizowanej przez GDDKiA akcji „Narodowy Eksperyment Bezpieczeństwa”. Inspektorzy w czasie jednego z sierpniowych weekendów prowadzili wzmożone kontrole przewozu osób i rzeczy, a także uczestniczyli w piknikach edukacyjnych na terenie kraju. Przedstawiciele ITD wzięli również udział w kilku imprezach masowych organizowanych przez Krajowe Centrum Bezpieczeństwa Ruchu Drogowego. Poprzez edukację osób dorosłych i dzieci, propagowaliśmy zasady bezpieczeństwa w ruchu drogowym. Współpracowaliśmy także z Krajową Radą Bezpieczeństwa Ruchu Drogowego przy przygotowywaniu kampanii społecznej: „Prędkość zabija – włącz myślenie”.

W 2010 r. przedstawiciele Inspekcji Transportu Drogowego brali udział w licznych debatach publicznych, spotkaniach branżowych organizowanych przez stowarzyszenia przewoźników drogowych o zasięgu ogólnokrajowym. Na spotkaniach poruszane były najistotniejsze z punktu widzenia bezpieczeństwa ruchu drogowego kwestie, dotyczące m.in. szkoleń kierowców, działań kontrolnych ITD w celu wyeliminowania nieuczciwej konkurencji w danego rodzaju przewozach (problem szarej strefy przewozów pojazdami upodobnianymi do taksówek, fatalnego stanu technicznego pojazdów, przeciążenia, czy nieprzestrzegania przepisów w zakresie czasu pracy). Omawiane były również problemy w skali całego kraju, jak zezwolenia, elektroniczny pobór opłat. Na tego typu spotkania zapraszano przedstawicieli instytucji takich jak Urząd Marszałkowski, Urząd Wojewódzki, Służba Celna, Straż Graniczna, Komenda Wojewódzka Policji.

Działania prewencyjne Inspekcji Transportu Drogowego, polegające m.in. na obejmowaniu patronatem akcji i kampanii informacyjnych i edukacyjnych, udziale przedstawicieli Inspekcji w spotkaniach i dyskusjach na temat szeroko rozumianych zagadnień bezpieczeństwa w ruchu drogowym oraz współpracy ze środowiskiem transportowym i mediami są ważnym aspektem realizowania przez nas misji służby publicznej. Zasadnicze cele, jakie sobie stawiamy poprzez działalność edukacyjną to wzrost świadomości wszystkich uczestników ruchu drogowego, jak również lepsza znajomość przepisów prawa oraz poprawa bezpieczeństwa na drodze.